

БИБЛИОТЕЧКА
НАЧИНАЮЩЕГО
ШАХМАТИСТА



И. КАН

Защита

*Библиотечка
начинающего
шахматиста*

И. КАН

Защита

Издание 2-е,
исправленное и дополненное



ИЗДАТЕЛЬСТВО «ФИЗКУЛЬТУРА И СПОРТ»

МОСКВА 1965

Во второе издание брошюры «Защита» по сравнению с первым, вышедшим в свет в 1960 г., внесены существенные исправления и добавления. В частности, расширен раздел «Различные примеры защиты». Он пополнен примерами из партий последних лет.

Брошюра может служить не только пособием для самостоятельных занятий, но и как справочный материал и небольшой свод примеров для тренеров и инструкторов.

Брошюра международного мастера И. Кана входит в «Библиотечку начинающего шахматиста». В текущем году в этой серии переиздаются также брошюры Б. Вайнштейна «Комбинации и ловушки в дебюте», И. Бондаревского «Комбинации в миттельшпиле», Б. Персица «Центр», А. Суэтина «Как играть дебют», Ю. Авербаха «Что надо знать об эндшпиле».

І. ЗАЩИТА В СЕРЕДИНЕ ПАРТИИ

Основным путем к победе в шахматной партии, а следовательно и в середине игры, является атака, наступление, активные действия. Но нередко бывает и так, что хорошо продуманный план защиты, осуществленный с учетом стратегических особенностей позиции, с применением многообразных тактических приемов, ведет к отражению атаки и к победе. Ничейный исход значительной части «мирных» встреч во всех шахматных соревнованиях бывает также закономерным итогом удавшихся защитительных мероприятий. Большинство шахматистов предпочитает вести наступление, в то время как роль защищающегося, зачастую трудная и неблагоприятная, далеко не всем по вкусу. Но защита является настолько важным фактором шахматной борьбы, что недооценка ее невозможна. Сильные шахматисты всегда демонстрируют гармоничное развитие своего таланта и в области

ведения атаки и в деле обороны. Большими мастерами защиты были первый чемпион мира Вильгельм Стейниц и его соперник, замечательный русский шахматист Михаил Иванович Чигорин. Искусство защиты демонстрировали в своем творчестве и последующие чемпионы мира — Э. Ласкер, Х.-Р. Капабланка, А. Алехин, М. Эйве, М. Ботвинник, В. Смыслов, М. Таль, Т. Петросян.

Шахматист, не умеющий вести защиту, был бы слишком односторонним. Поэтому достижение мастерства или высоких разрядов невозможно для любителя шахматной игры, если он научится только атаковать, но не будет уметь упорно защищаться в худших, трудных позициях, изыскивать тактические шансы на спасение в тяжелых, объективно проигрышных положениях.

Сторона, вынужденная обороняться, в известной степени подчинена замыслам про-

тивника. Этим замыслом следует оказывать всемерное противодействие. Так, если противник готовит атаку на позицию короля, следует заблаговременно принять меры к укреплению этой позиции, избегать ослабления пешечного заслона, перевести на королевский фланг фигуры, необходимые для защиты.

Если активные действия противника направлены не против короля, а на слабые пункты или, например, на отсталые пешки в других частях доски, следует соответственно принять все возможные меры к защите этих пунктов или пешек.

Идеальным планом защиты является такой, при котором удастся сначала обезопасить избранные противником мишени, затем отразить атаку и, наконец, перехватить инициативу. Венцом усилий защищающегося в таком «варианте» является его победа, достигнутая в трудной борьбе. Такая победа приятна не только в спортивном отношении, она часто доставляет и большое творческое удовлетворение.

Другой привлекательной «разновидностью» представляется возможность ведения контратаки, встречного наступления на другом участке боя. Контратака может нейтрализовать активные действия противника и даже заставить его самого перейти

к защите. Конечно, и разные другие виды активной защиты привлекательнее, чем необходимость защищаться пассивно. Но, увы, на деле часто бывает именно так, что только длительная пассивная оборона дает шансы на спасение. Тогда, конечно, не следует «гнушаться» и этой возможностью продолжения борьбы. Наконец, возможны случаи, когда позиция одной из сторон стала настолько трудной, что лишь тактическая изобретательность может изменить логический ход событий.

Ведя защиту в середине шахматной партии, следует обязательно предусматривать и возможность перехода в другую стадию — эндшпиль. Правильная оценка окончания, в которое можно перейти иногда ценой больших усилий и материальных жертв, также играет большую роль при отражении атаки.

Защита должна быть упорной. Это не значит, конечно, что попавшему в трудное, проигрышное положение шахматисту следует затягивать бесперспективное сопротивление. Начинаящие, малоопытные любители шахмат часто «грешат» неуважительным отношением к своему счастливому сопернику, играя до мата. Речь в книжке идет не о таком бессмысленном передвижении по доске разбитых сил, а о целесооб-

разной защите до той разумной грани, далее которой уже нет ни стратегических, ни тактических шансов на успешную оборону.

Виды и приемы защиты в середине шахматной партии весьма многообразны.

Мы с вами, читатель, по-

пробуем совместно разобрать проблемы шахматной обороны в таких пределах, которые должны помочь творческому росту многочисленных любителей шахмат и указать правильный путь для изучения одного из важных методов шахматной борьбы.

Защита позиции короля

Цель шахматной партии — мат королю противника. Естественно, что прямая атака на короля — привлекательный способ активных действий, а защита позиции короля зачастую непосредственно решает вопрос о результате игры.

Обычно первоначальное решение о том, где будет надежно расположен король, шахматист принимает еще в дебютной стадии партии. Он делает это при осуществлении рокировки в ту или другую сторону. Конечно, рокировка делается не только для того, чтобы «спрятать» короля, но и для завершения развития фигур (ладьи). Но при выборе стороны для рокировки в первую очередь должен быть решен вопрос о том, насколько безопасно будет положение короля.

Важную роль с точки зрения защиты короля играет своевременность осуществления рокировки. Правда, иногда на практике получается так, что король долго оста-

ется на своей исходной позиции и никакого вреда это не приносит; бывает и так, что один из противников или оба вообще обходятся без рокировки. Но все подобные случаи скорее должны быть отнесены к области исключений.

Как правило, рокировка должна быть сделана, а поддержка ее — сознательная или вынужденная обстоятельствами — часто приводит к плачевным последствиям. Становится возможной прямая атака на короля уже в ранней стадии борьбы, возникают предпосылки для комбинационных решений атаки, защита становится чрезвычайно трудной.

(См. диагр. 1)

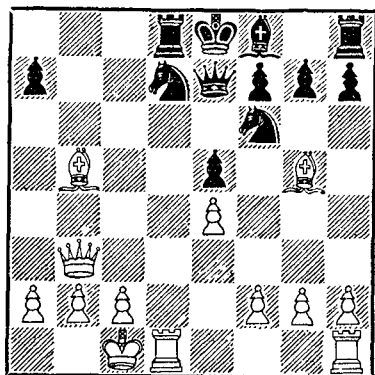
Белые пожертвовали фигуру и развили сильнейшую атаку. Черным не удалось рокировать, силы их расположены крайне неудачно. Все эти обстоятельства дают белым возможность быстро и эффектно завершить борьбу:

Морфи

Консультанты

Париж, 1859 г.

1



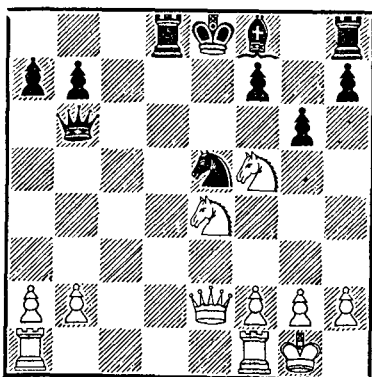
13. Лd1 : d7! Лd8 : d7
14. Лh1—d1 Фе7—e6
15. Сb5 : d7+ Кf6 : d7
16. Фb3—b8+! Кd7 : b8
17. Лd1—d8×

Алехин

Куссман

Нью-Йорк, 1924 г.

2



Силы сторон равны, и если бы белые должны были отступить атакованным конем f5, то после Се7 черные могли

надеяться на завершение развития короткой рокировкой. Однако положение черного короля создает предпосылки для комбинационной атаки, которую Алехин проводит блестяще:

1. Фе2—b5+!! Ке5—d7

Единственный ответ; если

- 1... Ф : b5, то 2. Кf6×

2. Лf1—e1! Cf8—b4

Грозил мат посредством

3. Кf6 или 3. Кd6.

3. Ке4—f6+Кре8—f8

4. Кf6 : d7+ Лd8 : d7

5. Фb5—e5!

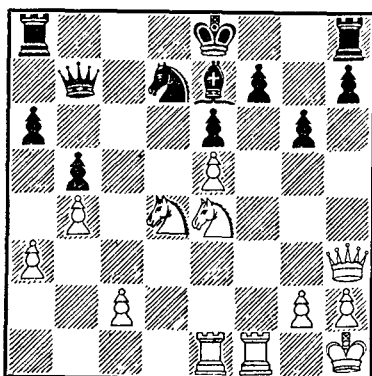
Черные сдались.

Болеславский

Штейнср

Стокгольм, 1948 г.

3



Черные запоздали с осуществлением рокировки и подвергаются разгромной атаке:

27. Лf1 : f7 Фb7—d5

Принятие жертвы ладьи вело к быстрому проигрышу после 28. Ф : е6 +.

28. Лf7 : е7 +! . . .

Не давая черным пере-
дышки.

28. . . . Кре8 : е7
29. Фh3—h4 + Кре7—f7
30. Ке4—d6 + Kpf7—g7
31. Фh4—e7 + Kpg7—h6
32. Лe1—e3

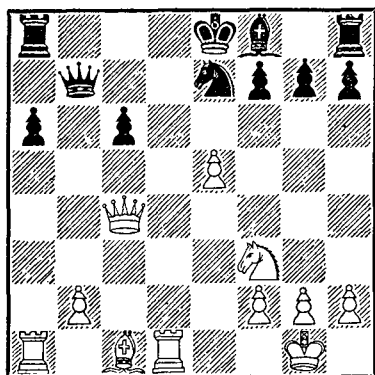
Черные сдались.

Смыслов

Эйве

Матч-турнир, Москва, 1948 г.

4



Силы сторон равны, но преимущество белых в развитии огромно.

Черный король в центре доски расположен очень неудачно. Последовало:

18. e5—e6 f7—f6
19. Лd1—d7 Фb7—b5
20. Фc4 : b5 c6 : b5
21. Kf3—d4 . . .

Атака белых не ослабевает и после размена ферзей. Сейчас грозит 22. К : b5.

21. . . . Ла8—c8
22. Сc1—e3 Ке7—g6
23. Ла1 : a6 Kg6—e5
24. Лd7—b7 Cf8—c5
25. Kd4—f5 0--0
Увы, поздно!
26. h2—h3.

Черные сдались.

В какую сторону рокировать, обычно решают в дебюте, но нередко это приходится делать и в более острые моменты, так сказать, на грани миттельшпиля. Не потребовалось бы специального статистического исследования, чтобы признать явный приоритет рокировки в короткую сторону — она встречается гораздо чаще. Есть, конечно, любители резко выраженного атакующего стиля, принципиально избирающие длинную рокировку для нападения всеми силами на неприятельского короля на другом фланге.

Разумеется, правильный выбор всегда должен зависеть от оценки позиции, от ее особенностей. Говоря же отвлеченно, короткая рокировка обычно выглядит безопаснее. Интересно мнение по этому поводу экс-чемпиона мира М. Эйве, который в одной из своих статей писал: «Большое значение имеет то обстоятельство, что после длинной рокировки,

если мы оставляем короля на с1, позиция короля расширяется на одно поле и это ведет к затруднениям в защите... Поэтому совет, который обычно дают начинающим — рокировать возможно быстрее в короткую сторону, — не так уж необоснован».

Рассмотрим следующую короткую партию, в которой белые грубо ошиблись, переоценив защитимость позиции своего короля после длинной рокировки:

1. e4 c6 2. d4 d5 3. Kc3 de
4. K : e4 Kf6 5. K : f6 + gf
6. Kf3 Cg4 7. c3 e6 8. Cc4
Cd6 9. Ce3 Kd7 10. Фе2
Фа5 11. 0—0—0 0—0—0

Черные сделали правильный выбор, поскольку их пешечное расположение на королевском фланге расстроено. Белым пришлось считаться с наличием у противника открытой линии в случае короткой рокировки. Однако все же заслуживала внимания острая игра после 11. 0—0 с последующим пешечным наступлением (a4, b4 и т. д.).

Партия закончилась так:

12. h2—h3 Cg4—h5
13. g2—g4 Ch5—g6
14. Kf3—d2??

Этот грубый просмотр — следствие недооценки опасностей длинной рокировки. Черные дают эффектный мат в два хода — 14. . . Ф : c3 +!
15. bc Ca3 ×.

Интересно отметить, что партия была играна мастерами.

Еще один поучительный пример.

Партия Фельдергоф — Эйве (Гаага, 1933 г.) развивалась так: 1. e4 c6 2. d4 d5 3. Kc3 de 4. K : e4 Cf5 5. Фf3 e6 6. Ce3 Фа5 + 7. Cd2 Фd5 8. Cd3 Ф : d4.

Черные выиграли пешку, но белые могли смело продолжать 9. Ke2, и если 9. . . Ф : b2, то 10. 0—0 с большим перевесом в развитии за отданные пешки. Они же сыграли 9. 0—0—0?, после чего черным удалось не только сохранить пешку, но и создать атаку на короля.

При рокировке в короткую сторону белый король был бы в полной безопасности.

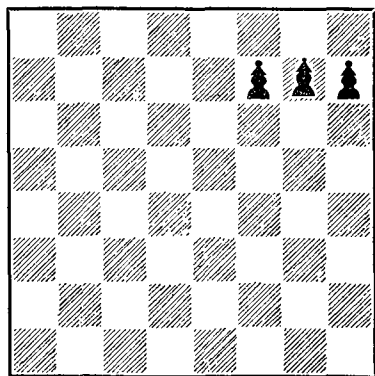
В партии далее последовало: 9. . . Kbd7 10. Ke2 C : e4 11. C : e4 Фc4 12. Cc3 Kgf6 13. Лd4 Ф : a2 14. C : c6 bc 15. Ф : c6 Лb8 16. Лhd1 Ca3!, и черные выиграли; если 17. ba, то 17. . . 0—0, и белые явно «у разбитого корыта».

Опасность ослабления пешечного прикрытия короля

Важную роль в защите короля играют, как правило, пешки. Речь идет о группе пешек, расположенных в непосредственной близости к королю после осуществления рокировки в ту или другую сторону.

При разборе следующих схематических примеров следует учесть, что на практике шахматист должен исходить из требований, выдвигаемых конкретной позицией на доске. Для творческого развития шахматиста, для его успехов в игре было бы губительно принимать те или иные общие правила и схемы за аксиомы, которые всегда хороши или, наоборот, всегда плохи. Пользоваться этими общими положениями следует лишь в обязательном сочетании с конкретными условиями.

5



Опыт позволяет считать, что, как правило, исходное расположение пешек является наиболее удобным для защиты позиции рокировки.

Прежде всего при таком расположении пешек их ударная сила может быть использована для контролирования непосредственных подступов к королю — полей e6, f6, g6 и h6. Ведущий атаку должен учитывать, что фигуры и пешки на этих полях могут быть взяты черными. Он часто оказывается перед необходимостью жертвы фигуры на одном из полей шестой горизонтали (или за одну из пешек) для усиления атаки. Однако не всегда такая жертва достаточно обоснована, и тогда стойкая защита торжествует.

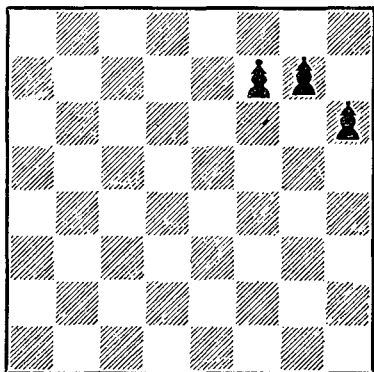
Другое оружие атакующего — пешечный прорыв. Его тоже труднее всего организовать именно при первоначальном построении защитительной когорты.

Относительным минусом этого построения является возникающая иногда непосредственная угроза мата тяжелой фигурой на восьмой (первой) горизонтали. Однако далеко не всегда такая угроза действительно опасна, реальна. Между тем в партиях неопытных шахматистов часто можно видеть, как один или оба противника торопятся

сделать «форточку» для короля заблаговременно, «на всякий случай» и ослабляют таким образом без достаточной надобности пешечный заслон.

Позиция принимает такой вид:

6



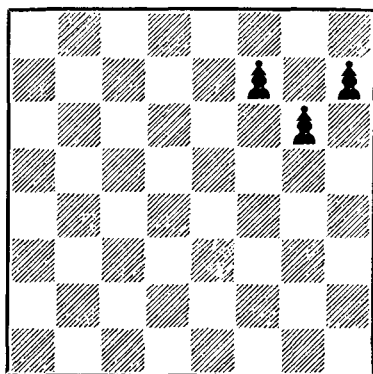
Практическая проверка и работы шахматных теоретиков позволили прийти к выводу, что по сравнению с другими ослаблениями позиции рокировки выдвижение пешки «h» является относительно приемлемым. Но есть и серьезные минусы: пешка на шестой (третьей) горизонтали может явиться мишенью для атаки; возможность жертвы фигуры за эту пешку часто служит обоснованием комбинации.

Наконец, необходимо особо обратить внимание на то обстоятельство, что положение пешки на h6 (h3) создает предпосылки для проведе-

ния противником пешечного штурма (например, наступления пешками «g» и «h»). На поле g5 (или при перемене цвета соответственно g4) белые и черные пешки приходят в соприкосновение, и сторона, ослабившая позицию своего короля движением пешки «h», вынуждается к опасному вскрытию линии.

Рассмотрим такое расположение пешек:

7



Это расположение часто получается в результате флангового развития (фианкетирования) слона. Если на поле g7 находится черный слон, то обычно он хорошо защищает возникающие из-за хода g7—g6 слабости. Если же слона нет, то слабости часто становятся ощутимыми; это не только поля f6, g7 и h6, находящиеся в непосредственной близости к королю, но и черные диагонали, используя которые про-

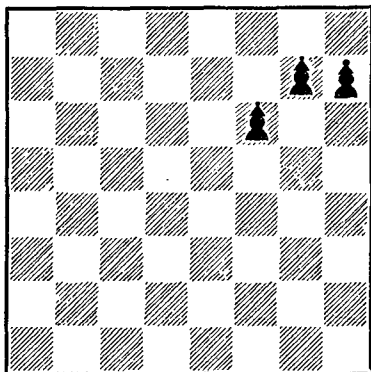
тивник может развить сильнейшую атаку.

Разменом пешек $h5 : g6$ или $f5 : g6$ белые могут вскрыть линию.

Такого ослабления позиции короля без крайней необходимости допускать не следует.

Нередко бывает и так, что выдвинутой оказывается пешка «f».

8



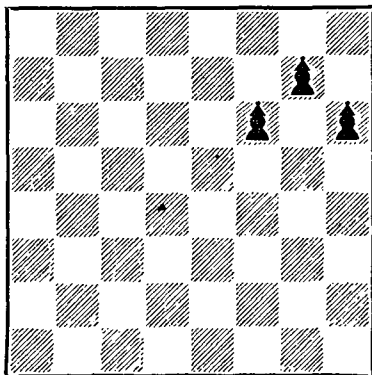
Здесь ослабление тоже может способствовать проведению пешечного наступления. Опасности подвергается король — открыта диагональ $a2-g8$, по которой возможны действия ферзя и слона. Поле $e6$ становится объектом для вторжения фигур противника.

Как правило, еще труднее защищать такую позицию:

(См. диагр. 9)

Здесь пешечный заслон черных серьезно ослаблен «дырами» $e6$ и $g6$. Дырами принято называть поля, которые

9



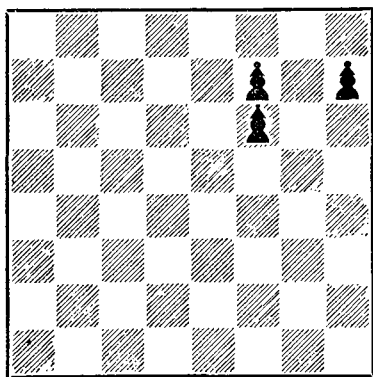
не могут быть защищены пешками и потому удобны для вторжения фигур противника. Одна из них может при случае укрепиться на таком поле.

Мы рассмотрели ряд схематических позиций, в которых крепость короля ослаблена выдвиганиями различных пешек. Следует подчеркнуть, что этот краткий разбор и выводы относятся к вопросам стратегии и тактики середины игры. В окончании любой из разобранных ходов пешками может оказаться полезным для ускорения выхода короля к месту боя. Мы снова убеждаемся, что только конкретный подход к позиции и ее реалистическая оценка помогут воспользоваться приведенными здесь и ниже обобщениями разумно, а не механически.

Рассмотрим теперь несколько примеров, связан-

ных с ослаблением пешечной цепи в результате взятия.

10



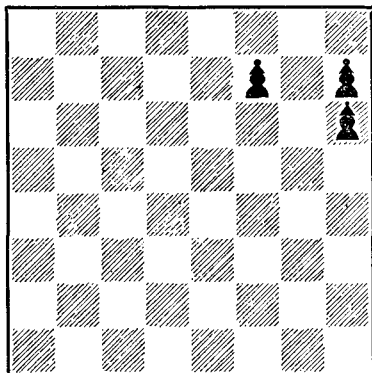
Если черные не сумели добиться компенсации за такое ослабление пешечной цепи (материальное преимущество, активные действия по открытой линии «g» и т. п.), то защита может оказаться весьма нелегкой. Такие сдвоенные и изолированные пешки невыгодно иметь и в окончаниях. Об этом следует упомянуть потому, что переход в окончание путем разменов — это один из видов защиты.

Еще хуже расположение, изображенное на диагр. 11.

Здесь в дополнение к другим недостаткам позиции открыта важная диагональ a1—h8, и пешки «h» обесценены для окончания.

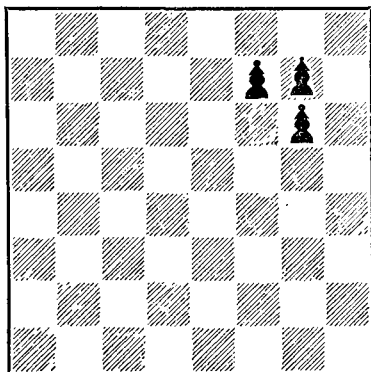
Конечно, не всякое сдвоение пешек невыгодно или опасно для защищающейся стороны.

11



Вот, например, на диаграммах 12 и 13 пешки в ряде

12



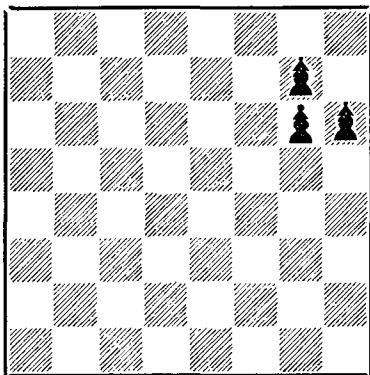
случаев могут создать надежное укрытие для черного короля.

Теперь от схем перейдем к конкретным примерам.

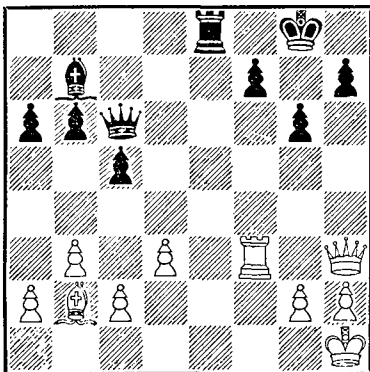
(См. диагр. 14)

Здесь силы сторон равны, но в позиции черных «неизлечимая» слабость черных полей на королевском фланге.

13



14



Приводя это положение в своем «Учебнике шахматной игры», Капабланка писал: «Черные угрожают матом, и если бы белым пришлось защищаться от него, у черных была бы превосходная игра. Однако белые сами дают мат в три хода следующим образом:

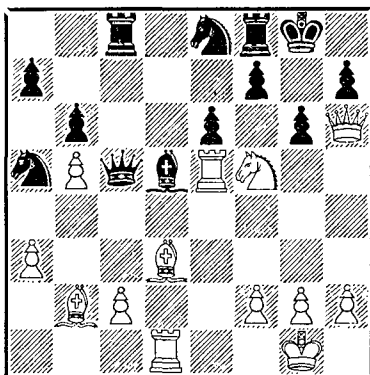
1. Фh3 : h7 +! Kpg8:h7
2. Лf3—h3 + Kph7—g8
3. Лh3—h8 ×».

Шпильман

Генлинггер

Вена, 1929 г.

15



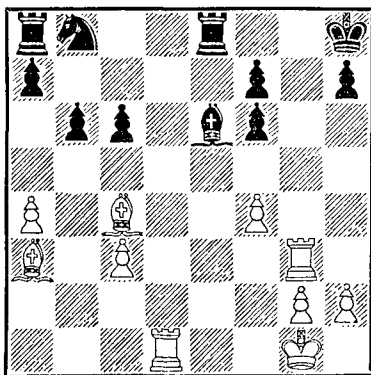
В этом положении исход борьбы на первый взгляд еще не так ясен, хотя белые фигуры грозно «обстреливают» королевский фланг противника. На самом деле понадобился только один (!) ход 25. Kf5—e7 +!, и черные сдались. Ослабление g6 так-

Чигорин

Лебедев

Москва, 1901 г.

16



же оказалось роковым: на 25. ... Ф : е7 последовало бы 26. Ф : h7 +! Кр : h7 27. Лh5 + Кpg8 28. Лh8 ×.

(См. диагр. 16)

Плохое для защиты расположение черных пешек позволило Чигорину молниеносно завершить атаку:

1. Са3—е7! ...

Грозя матом в один ход; нельзя ни 1... Л : е7 2. Лd8 +, ни 1... Кd7 2. Л : d7!

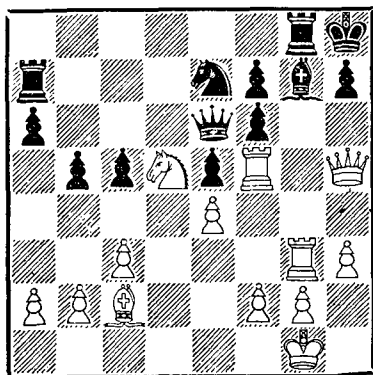
1. ... h7—h5

2. Се7 : f6 +, и черные сдались из-за 2... Кph7 3. Сс2 +.

Страндстрем **Мирошниченко**

Саратов, 1949 г.

17



Эта позиция кажется намного сложнее по количеству материала и расположению сил. Однако уже известный нам дефект в защите черных позволяет белым и здесь сразу решить исход борьбы в свою пользу:

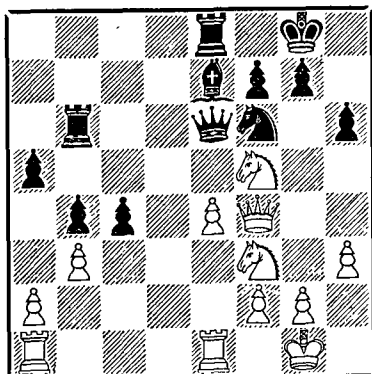
1. Кd5 : f6! Сg7 : f6
2. Фh5 : h7 +! Кph8 : h7
3. Лf5—h5 ×

Нежметдинов

Эстрин

Баку, 1951 г.

18



Защитительный барьер черных ослаблен ходом h6, что дает белым возможность осуществить комбинационную атаку:

1. Кf5 : g7! Кpg8 : g7
2. Кf3—d4 Фе6—c8
3. Кd4—f5 + Кpg7—g8
4. Фf4—g3 + Кf6—g4
5. Фg3 : g4 +

Черные сдались.

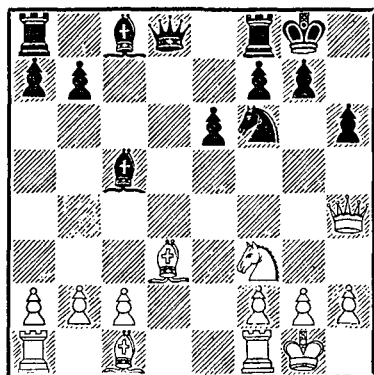
(См. диагр. 19)

И здесь положение пешки на h6 дает белым возможность разрушить оборону черного короля жертвой фигуры, на этот раз — слона.

1. Сс1 : h6! g7 : h6
2. Фh4 : h6 e6—e5
3. Кf3—g5! Фd8—e7
4. Ла1—e1 Лf8—d8

Москва, 1931 г.

19



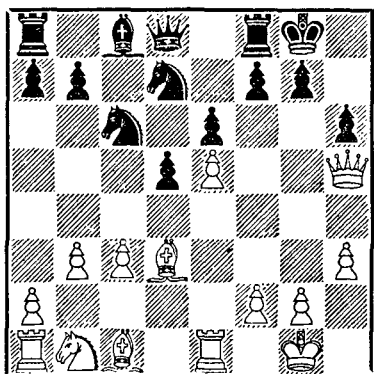
5. Лe1 : e5!, и черные вскоре сдались; они не могут взять ладью из-за 6. Ch7 +, и мат в два хода.

Руденко

Брюс

Радиоматч СССР — Великобритания, 1946 г.

20



Как черным защититься от угроз, нависших над позицией их короля? Они сыграли

и после

13. Cc1 : h6! g7 : h6

14. Фh5 : h6 Kd7—f8

15. Лe1—e3

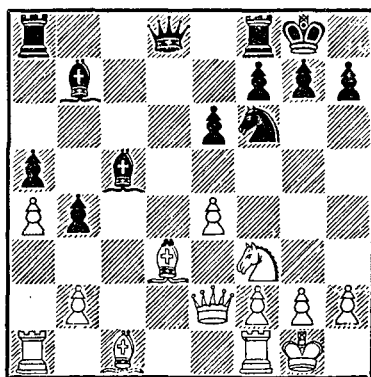
попали под неотразимую атаку и потерпели поражение. Интересно отметить, что проведение атаки было облегчено тем, что ранее черные без необходимости выдвинули пешку на h6 и ослабили тем самым позицию рокировки. Была ли все-таки у них лучшая защита, чем 12... Ле8? Оказывается, была. Как указал заслуженный мастер П. А. Романовский, черным следовало продолжать 12... f5!, и они могли бы обороняться с большими надеждами на успех. Если на 12... f5 белые ответили бы 13. C : h6, то Kd : e5, если же

Ауэс

Винтер

Скарборо, 1930 г.

21



12. . . f5 13. ef (на проходе),
то 13. . . К : f6.

Приведенная позиция иллюстрирует некоторые проблемы защиты ослабленного положения короля от прямой атаки.

(См. диагр. 21)

Партия продолжалась

16. e4—e5 Kf6—d7?

Приводит к форсированному разгрому. Правда, черные допустили неточности уже раньше. Сейчас относительно лучше было 16. . . С : f3.

17. Cd3 : h7 +! . . .

За возможностью такой комбинации, хорошо известной в теории середины игры и много раз встречавшейся на практике, надо внимательно следить. При благоприятных для белых условиях она быстро решает исход борьбы.

17. . . . Kpg8 : h7

18. Kf3—g5 + Kph7—g6

Если 18. . . Kpg8, то 19. Фh5 Ле8 20. Ф : f7 + Kph8 21. Фh5 + Kpg8 22. Фh7 + Kpf8 23. Фh8 + Kpe7 24. Ф : g7 ×.

19. Фе2—d3 + f7—f5

20. Фd3—g3! Фd8—e7

21. Лf1—d1 Ла8—d8

22. Kg5 : e6 + Kpg6—h7

23. Ке6 : d8 Лf8 : d8

24. Сс1—g5 Сс5 : f2 +

25. Kpg1 : f2 Фе7—c5 +

26. Фg3—e3

Черные сдались.

Рекомендуем читателям внимательно проанализировать эту комбинацию и убедиться в бесперспективности защиты черных.

Забавно, что в данном случае «жертвой» оказался мастер, а не малоискушенный любитель шахмат.

Таким образом, суммируя рассмотренные примеры, можно прийти к следующим выводам:

1. Необоснованное выдвижение пешек, защищающих короля, создает различные слабости и облегчает противнику ведение атаки.

2. Невыгодные размены, связанные со сдвоением и изоляцией пешек, нередко приводят к катастрофическому ослаблению позиции короля.

3. Важно запомнить, что поля, не атакованные пешками, могут быть прочно заняты фигурами противника; последнее обстоятельство часто делает ведение защиты чрезвычайно трудным, а то и неосуществимым.

Защита позиции рокировки фигурами

Намечая план защиты позиции рокировки, шахматист должен учесть роль фигур и пешек. В рассмотренных нами

схемах и примерах защита короля была недостаточной в результате допущенных сознательно или вынужденных

ослаблений пешечного заграждения.

Конечно, не только пешки могут участвовать в организации обороны. Для этой цели должны быть мобилизованы и фигуры. При этом, однако, необходимо неуклонно соблюдать важный принцип экономии средств. Ни в коем случае не следует перегружать участок обороны «неработающими» фигурами. Нужно стараться, чтобы защита осуществлялась минимальными средствами, а иные фигуры могли быть использованы для подготовки контригры на других участках боя. Если борьба сложилась так, что пешечное прикрытие разрушено или пешки по тем или иным причинам продвинуты далеко вперед, фигуры могут быть использованы как прикрытие для короля.

Важно при этом придерживаться принципа взаимодействия защищающих и контратакующих фигур.

Говоря о роли фигур в защите, не следует забывать и о самом короле. Ведь этот «виновник торжества» обладает ударной силой, при которой способен защищать пешки и фигуры, расположенные вплотную к нему. Для успешного нападения, например, на пешку g7 или h7 в позиции короткой рокировки белые должны сосредоточить удар двух фигур;

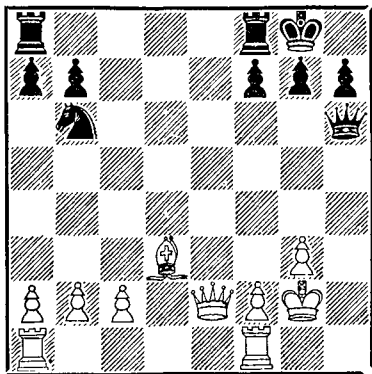
угроза этого удара будет реальной лишь при отсутствии еще одной (кроме короля) защищающей фигуры.

Каковы наиболее часто встречающиеся на практике примеры участия фигур в защите?

Читатель уже знает о силе фигур и соотношении их ценности.

Самая сильная фигура — ферзь, который соединяет возможности передвижения ладьи и слона. Конечно, ферзь в отдельных случаях может сыграть большую роль в защите. Но чаще ферзя стараются использовать как ударную силу для активных действий. Следует отметить, что именно ценность ферзя, сильнейшей фигуры, — это недостаток с точки зрения его защитительных особенностей. Потеря ферзя без достаточной компенсации уже ведет к поражению; поэтому, защищая позицию короля при

22



помощи ферзя, приходится думать о безопасности и этой сильнейшей фигуры.

Например, в позиции диагр. 22 черный ферзь, казалось бы, активно участвует в защите своего короля, но фактически черные должны принять меры от угрозы $Lh1$ с нападением прежде всего на ферзя.

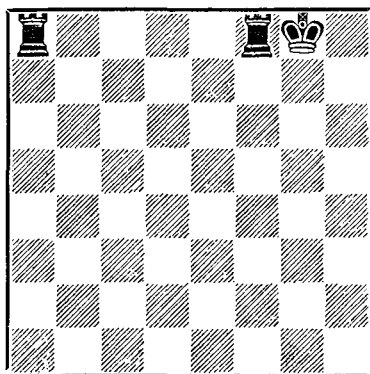
Ладьи могут активно участвовать в защите короля. Одна из них уже после рокировки в ту или другую сторону будет находиться в непосредственной близости к нему. При короткой рокировке ладья защищает уязвимый пункт $f7$ ($f2$).

В дальнейшем, в зависимости от обстоятельств, ладья может быть переброшена по седьмой или шестой линии на одно из полей перед королем, может быть противопоставлена ладье противника по открывшейся линии, при случае может быть пожертвована за легкую фигуру для отражения атаки или для создания максимальных трудностей в развитии наступления.

Это все, конечно, только примерное перечисление, отнюдь не исчерпывающее всех возможностей участия ладьи в защите короля. Последнее замечание относится, конечно, и к другой ладье, которая может быть, например, переброшена с ферзевого фланга. Предположим, что черные

король и ладьи расположены так.

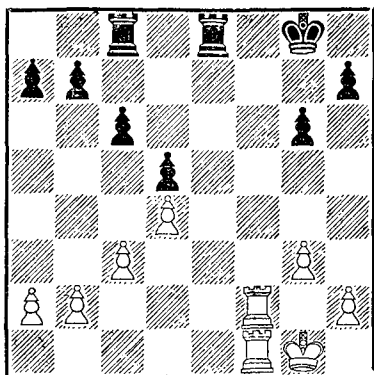
23



При подобной расстановке этих фигур черные могут защищать короля после $Lf7$ или $La7$ с последующей переброшкой на $g7$. Следует обратить внимание на вторую возможность — пример быстрого включения в защиту королевского фланга ферзевой ладьи. Наконец если одна ладья расположена на седьмой, а другая на восьмой горизонталях, то они при случае могут быть быстро сдвоены для контратаки по одной из открытых вертикалей.

Если к предыдущей схеме добавить, например, пешку $f7$, то заслуживают внимания маневры $Le8-e6-g6$ или $La8-a6-g6$ с защитой короля. Такое расположение часто играет положительную роль в организации обороны.

В этой почти симметричной позиции белые угрожают



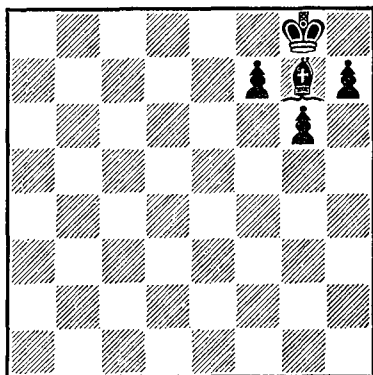
вторжением на f7. Если, например, черные начнут беззаботно двигать пешки ферзевого фланга, то белые могут сдвинуть ладьи по седьмой горизонтали, что практически обеспечило бы им победу. Черные могут защищаться по-разному. Проще всего 1... Лf8, предлагая размен ладей с переходом в равное пешечное окончание. Возможно и Лe7 или Лc7.

Слон — фигура более дальнбойная, но менее «универсальная» по характеру передвижения, чем конь, — играет важную роль в защите. Прежде всего эта роль бросается в глаза при фланговом развитии — фианкетто.

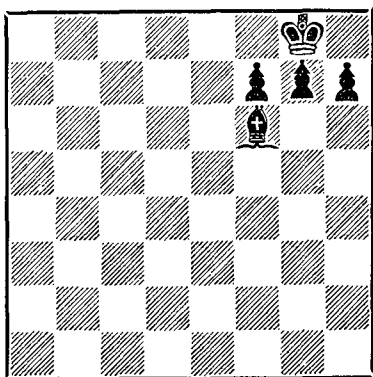
(См. диагр. 25)

Классическая позиция из староиндийской защиты, защиты Грюнфельда, варианта дракона и других дебютных систем. Без слона g7 она выглядела бы куда хуже!

Слон надежно защищает



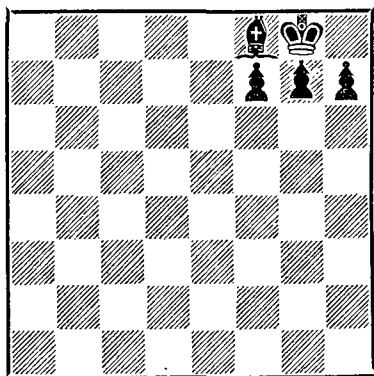
короля, контролируя поля в непосредственной близости и атакуя в то же время по большой диагонали. При отсутствии слона такая пешечная конфигурация часто бывает ненадежной, как будет видно из дальнейшего. При организации, например, защиты позиции короткой рокировки чернопольный слон может играть весьма положительную роль на полях f6 и f8. Во втором случае он



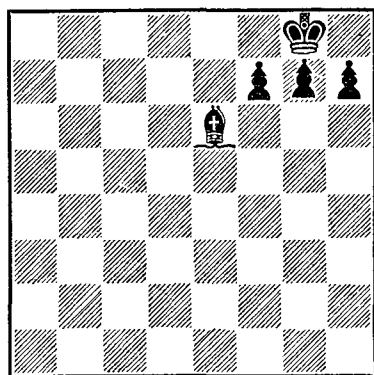
защищает пешку g7 и прикрывает короля от угроз по восьмой горизонтали.

Белопольный слон на полях e6, f5, g6 также часто играет важную роль для защиты.

27

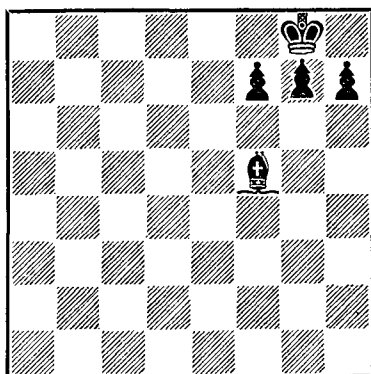


28

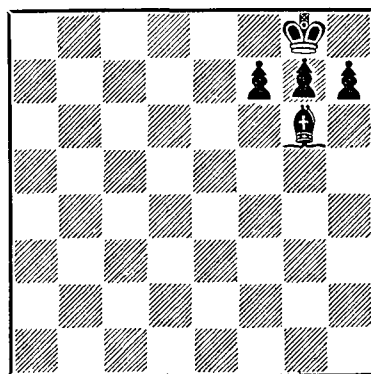


«Классической» защищающей фигурой является конь. После развития его на f6 (f3) он уже может быть использован для защиты короля.

29

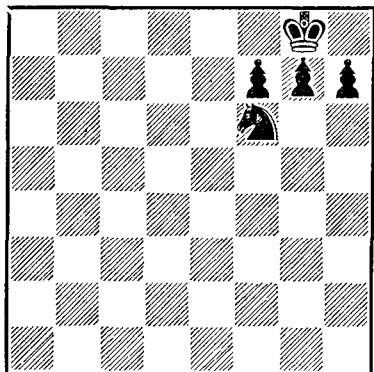


30

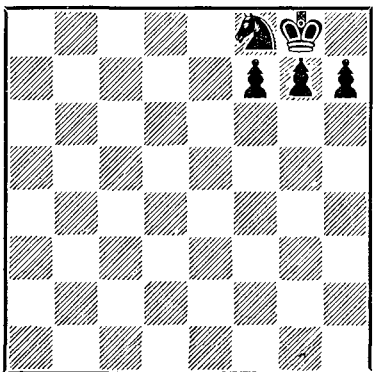


Конь на этом поле, оказывая активное воздействие на центр доски, защищает от нападений пешки f7 и h7. Хорошим положением для коня часто является и поле f8, откуда он защищает пешку (или поле) h7 и восьмую горизонталь и при случае может быть переброшен на g6 или e6.

31



32



Конечно, все это перечисление носит лишь примерный характер и не может претендовать на исчерпывающее определение роли фигур в защите.

Прежде всего защищать ведь приходится не всегда именно короля. Оборонительные мероприятия часто осуществляются для других целей, и фигуры будут в них использованы в соответст-

вии со своими особенностями.

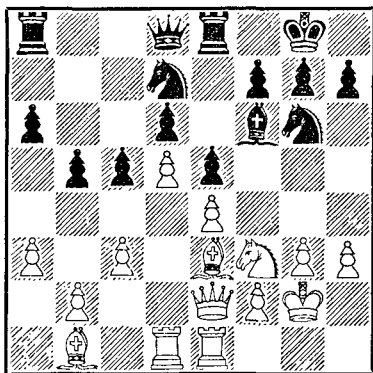
Однако, знакомясь с примерами защиты позиции короткой рокировки, можно разобрать характерные для разных фигур возможности их участия в обороне.

Ласкер

Берн

Петербург, 1909 г.

33



Позиция очень сложная, вся борьба еще впереди.

Судя по расположению фигур и пешек, можно прийти к выводу, что белые должны готовить наступление на королевском фланге, черные — на ферзевом, где их пешки выглядят активнее.

В партии последовало:

1. h3—h4 Cf6—e7
2. h4—h5 Kg6—f8
3. Le1—h1 h7—h6

Такие ходы следует делать с большой осторожностью,

поскольку они создают предпосылки для пешечного прорыва g3—g4—g5. Но в данном случае черные наметили конкретный план защиты.

4. Лd1—g1 Кf8—h7
5. Кpg2—f1 Кpg8—h8
6. Лh1—h2 Ле8—g8

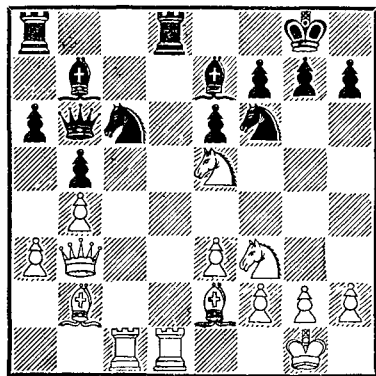
Черные построили прочную оборонительную позицию и готовятся начать контратаку на ферзевом фланге. Настала очередь белых подумать о защитительных мерах.

7. Кf3—e1 Ла8—b8
8. Ke1—c2 a6—a5
9. Ce3—d2

Интересны симметричные планы защиты — белые воспрепятствовали прорыву b5—b4, а черные — g4—g5. Положение по-прежнему еще

Борош Циннер
Будапешт, 1929 г.

34



не определилось, но приведенная серия ходов весьма поучительна.

Позиция 34 почти симметрична, но часть белых фигур расположена активнее. Черные неосторожно ослабили защиту короля уводом ладьи с f8 на d8, и белые пользуются этим обстоятельством для проведения следующей, довольно стандартной комбинации с жертвой фигур:

18. Ke5 : f7 Кpg8 : f7
19. Кf3—g5 + Кf7—g6

На 19 . . . Кре8 или 19 . . . Кpf8 решает 20. Ф : e6, а на 19 . . . Кpg8—20. Ф : e6 + Кph8 21. Кf7 + Кpg8 22. Kh6 + + (двойной шах) Кph8 23. Фg8 +!, и чем бы черные ни взяли ферзя, они получают «спертый» мат—24. Кf7×. Это тоже известная в теории середины игры комбинация, с которой многие читатели, вероятно, уже знакомы.

20. Фb3 : e6 Кpg6 : g5
21. Фе6—f7 g7—g6

Ведет к быстрому проигрышу. Относительно упорнее было 21 . . . Кph6.

22. h2—h4 + Кpg5—h6
23. g2—g4 Кf6—h5
24. Cb2—g7 +! Kh5 : g7
25. g4—g5 + Ce7 : g5
26. h4 : g5 + Кph6 : g5
27. Фf7—f4×

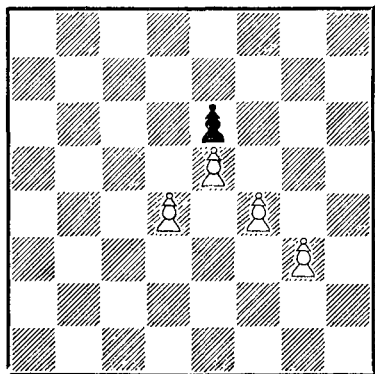
Защита слабостей, не имеющих непосредственного отношения к расположению короля

В шахматной партии атака далеко не всегда ведется непосредственно против главной цели — короля. Объектом для наступления может быть изолированная или отсталая пешка в центре или на ферзевом фланге, группа пешек, представляющая удобную мишень. Наступление может вестись, например, для того, чтобы занять фигурами слабые поля в лагере противника; для того, чтобы захватить открытую линию, по которой тяжелые фигуры смогут развить решающее давление.

В этих случаях цель наступления не мат королю, а позиционные и материальные завоевания, достаточные для того, чтобы обеспечить победу.

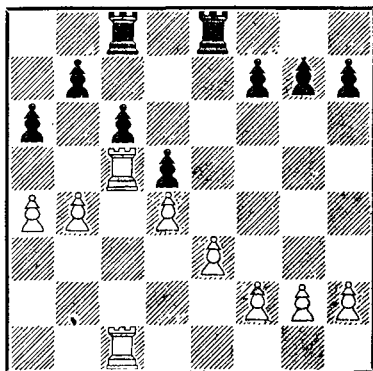
Если, например, при такой пешечной конфигурации бе-

35



лые смогут занять конем пункты d6 или f6 и укрепиться там, то это сулит им при нормальных обстоятельствах немалые выгоды; черные должны всеми мерами препятствовать подобному вторжению.

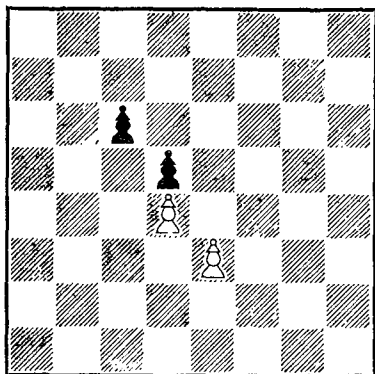
36



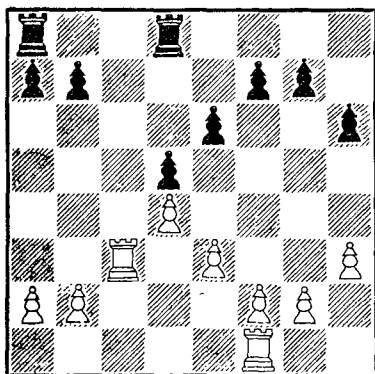
Схематический пример пешечной атаки «малыми силами» (пешками «а» и «b»). Черные должны по возможности избегать ослабления и стремиться к контригре в центре или на королевском фланге (в этой и других схемах предполагается, конечно, наличие других фигур).

На схеме 37 у обеих сторон «отсталые» пешки e3 и c6; следует обратить внимание, что пункты c5 и e4 могут быть заняты фигурами противника.

37



38

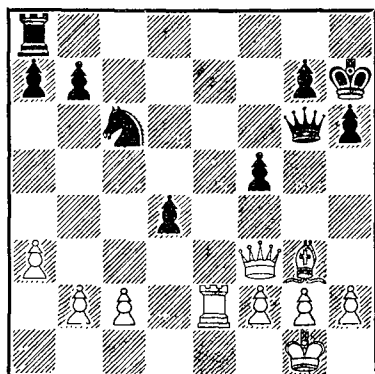


Белые угрожают вторгнуться ладьей на с7. Черные могут защититься посредством 1... Лас8, но после 2. Лс1 Л : с3 3. Л : с3 угроза вторжения остается. Теперь у черных есть защита 3... Лd7.

Конечно, верные рецепты защиты в таких случаях можно «прописать» только исходя всякий раз из конкретных условий на доске.

Общим правильным для всех случаев советом может считаться по возможности планомерная защита с переходом при удобном случае к контригре. Изолированная пешка должна быть надежно защищена, если удастся — разменена. Иногда изолированная пешка может постепенно превратиться и в силу.

39



Здесь у черных изолирована пешка d4. Однако белые маневрировали неудачно, и постепенно эта пешка не только перестала быть слабостью, но и наносит неожиданный удар:

1. ... d4—d3!
2. Фf3 : d3 ...

Если 2. cd, то, конечно 2... Kd4.

2. ... Ла8—d8
3. Фd3—c3 f5—f4!
4. Cg3 : f4 Фg6—g4!
5. Cf4 : h6 Лd8—d1+

6. Лe2—e1 Кс6—d4
7. h2—h3 Кd4—f3 +!
8. Кpg1—f1 Фg4—c4 +!!

Белые сдались; так закончилась партия Копаяев—Новопашин из командного первенства СССР 1954 г.

Помимо пассивной защиты изолированной, а также отсталой пешки, от такой слабости в позиции следует постараться избавиться — продвинуть или разменять эту пешку.

Примеры атаки на ферзевом фланге многообразны, но в некоторых случаях и стандартны, что позволяет изучающему вопросы защиты использовать богатый практический опыт. Говоря об атаке на ферзевом фланге, мы разумеем здесь позиции, в которых осуществлены короткие рокировки.

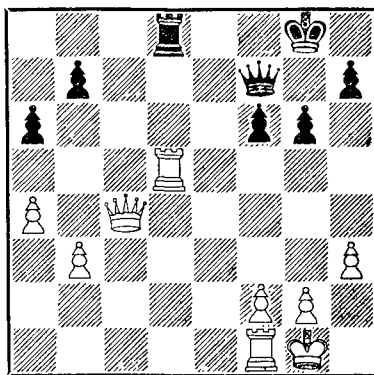
Борьба за открытые линии — ответственный момент для ведущего защиту. Линию не следует уступать без крайней необходимости. Если это не удалось сделать путем противопоставления своих тяжелых фигур, разменов ладей и ферзей, то можно подумать о защите полей вторжения легкими фигурами, организации контригры на другом фланге.

Следует всегда помнить о необходимости защищаться активно. Поэтому во всех случаях, когда противник атакует на ферзевом фланге, контратака на его короля может резко изменить обстановку на доске.

Большая осторожность требуется в условиях грозящей или возникшей связки.

Рассмотрим такой пример:

40



Очередь хода за черными: которые должны взять ладью на d5 (произошел размен). Правильно только 1... Л : d5. После же 1... Ф : d5? возникает связка ферзя, и белые немедленно выигрывают: 2. Лf1—d1! Фd5 : c4 3. Лd1 : d8 +, и затем 4. b3 : c4 с лишней ладьей.

Активная и пассивная защита

Ведущие шахматисты отечественной шахматной школы — М. И. Чигорин, А. А.

Алехин, М. М. Ботвинник, В. В. Смыслов, М. Н. Таль, Т. В. Петросян и другие

гроссмейстеры — всегда были сторонниками активной защиты. В своем творчестве они стремились к тому, чтобы оборона была связана с постепенной подготовкой контратаки.

Конечно, пассивная защита, при которой шахматист вынужден полностью подчинить свои замыслы воле атакующего противника, малопривлекательна.

В то время как активная оборона содержит в себе, если можно так выразиться, «зерно победы», в ряде случаев достижимой после отражения атаки и перехода в контрнаступление или в выгодное окончание, пассивно защищающийся шахматист может рассчитывать на полный успех только при неоспоримом характере атаки.

В то же время следует подчеркнуть, что нередко необходимость защищаться пассивно диктуется позицией и объективно является единственным путем к тому, чтобы избежать поражения. Тогда, конечно, приходится придерживаться этого метода защиты.

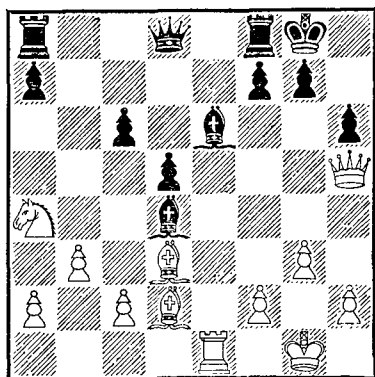
Возвращаясь к вопросу об активной обороне, необходимо отметить, что контратака не всегда бывает связана непосредственно с отражением угроз противника и может развиваться на другом участке доски, на другом фланге. И все же контратака является весьма действенным видом активной обороны.

Примеры активной и пассивной защиты читатель найдет в следующем разделе.

II. ПОУЧИТЕЛЬНЫЕ ПРИМЕРЫ ЗАЩИТЫ

Активная защита, контратака

Ильин-Женевский Левенфиш
Ленинград, 1928 г.
41



У черных качество, т. е. значительный материальный перевес. Но их королевский фланг ослаблен, и это дает основание для следующей жертвы:

22. Cd2 : h6 . . .

Как защищаться черным? Если принять жертву, то после 22 . . . gh 23. Ф : h6 Ле8 24. Ch7+ Kph8 25. Cg6+ у белых минимум ничья (угрозу такого нападения на короля следует внимательно

изучить — она встречается довольно часто). Таким образом, принимать жертву не следует и приходится считаться с угрозами Cg5 или Ch7+ с последующим Cg5. На помощь черным приходит возможность защиты, соединенной с контрударом.

22. . . . Фd8—f6!

Если бы пункт f2 у белых был защищен, они могли бы решить исход борьбы в свою пользу ходом 23. Cg5 (23. . . g6 24. C : f6 gh 25. C : d4). Но на 23. Cg5 белые сами получают мат в четыре хода.

23. Ch6—f4 . . .

Ничего не давало 23. Ch7+ Kph8! 24. Cf4 Cg4!, и черные отражают атаку.

23. . . . g7—g6

24. Фh5—d1 Ла8—e8

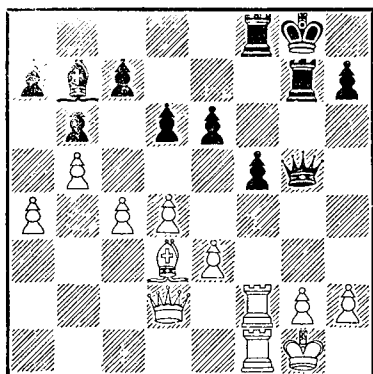
25. c2—c3 Ce6—g4!

Инициатива перешла к черным.

26. Фd1—d2 g6—g5

27. Cf4—c7? Фf6 : f2+!

Белые сдались.



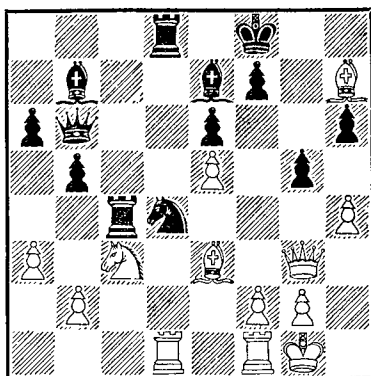
Черные построили свои силы для атаки пункта g2; они могут при пассивной игре противника усилить нажим посредством Лf8—f6—g6. Однако белые имеют в распоряжении сильнейший контрудар.

21. d4—d5! . . .

Белые перекрывают диагональ атакующего слона — важный для защиты момент — и одновременно начинают контратаку, стремясь расшатать пешечную цепь противника.

21. . . . Cb7—c8
22. d5 : e6 Cc8 : e6
23. Лf2—f4 Ce6—c8
24. e3—e4! Kpg8—h8
25. e4 : f5

Белые отразили атаку и выиграли пешку. После дальнейшей упорной борьбы они одержали победу.



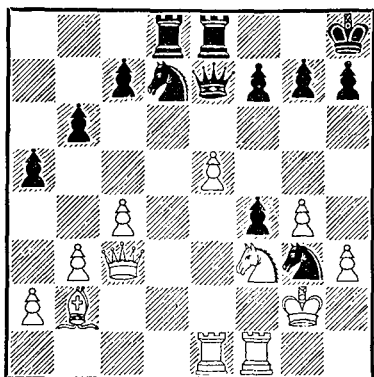
У черных безнадежно ослаблен королевский фланг и под связкой конь на d4. Только активная защита может спасти черных; им удастся осуществить оригинальную комбинацию.

28. . . . Лс4 : c3!
29. Лd1 : d4 . . .

Белые хотят избежать шаха конем на e2, но теперь их ждет неприятный сюрприз.

29. . . . Фb6 : d4!
30. b2 : c3 Фd4 : c3
31. h4 : g5 h6 : g5
32. Фg3—h2 Kpf8—g7

Еще последовало 33. Сb1 Лh8 34. Фg3 Ф : a3 35. f4 Лс8 36. fg Ф : e3 + 37. Ф : c3 Сс5, и белые сдались.



У белых на пешку меньше, но фигуры, в особенности ферзь и слон, занимают сильные позиции. Последовало

21. e5—e6 ...

Грозят матом на g7.

22. ... f7 : e6

23. Le1 : e6! Фe7—f8

24. Kf3—g5 Kg3 : f1

25. Фc3—c2 ...

Белые продолжают играть на атаку, не учитывая всех возможностей защиты черных. Следовало примириться с тем, что атака уже отражена, и продолжать 25. Фd3 Kf6 26. Л : e8 Ф : e8 27. Ф : d8 Ф : d8 28. Kf7 + Kpg8 29. К : d8 с вероятным ничейным исходом (указано В. Рагозиным).

25. ... Kd7—f6!

Весьма остроумная защита. Белые не могут ответить

ни 26. С : f6 Лd2 +, ни 26. Л : f6 Ke3 +.

26. Kpg2 : f1 Лd8—d7

27. Kg5 : h7 ...

Последняя попытка атаки.

27. ... Kf6 : h7

28. Ле6—h6 Фf8—g8

29. g4—g5 Ле8—e6

30. g5—g6 Фg8—a8!

31. Лh6 : h7 + Kph8—g8

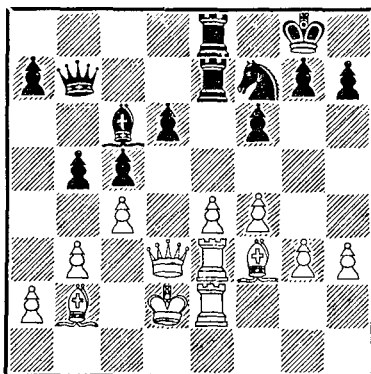
32. Kpf1—f2 Фа8—h1!

Белые сдались.

Эйве

Алаторцев

Ленинград, 1934 г.



Оценить эту позицию, получившуюся после 32-го хода черных, нелегко. Белые владеют большим пространством, в их распоряжении два слона; такая пара легких фигур при наличии «оперативного простора» на доске может оказаться весьма опасной. При случае белые могут начать пешечное наступление на королевском фланге (g3—g4 и т. д.).

Каковы перспективы черных? Пока они скорее в положении защищающейся стороны. Однако у черных есть контригра. Их силы нацелены на центральную пешку белых е4. Черные могут вскрыть линию на ферзевом фланге.

Таким образом, шансы сторон можно признать примерно равными, возможности атаки и защиты обоюдными. Голландский гроссмейстер сыграл

33. Крd2—e1? . . .

Как убедительно доказывает продолжение партии, этот ход передает инициативу черным. Лучше было 33. Крс1.

33. . . . b5 : c4

34. b3 : c4 f6—f5!

Один из тех контрударов, которые как бы подчеркивают ошибочность хода противника, уверенного в активности и безопасности своего положения. Белые не могут теперь ответить 35. e4 С : f3 36. Л : e7 Л : e7 37. Л : e7 Ф : e7 с шахом неудачно отступившему белому королю, и черные остаются с лишней фигурой за одну пешку. Белые оказались в критическом положении; защита пешки е4 невозможна.

35. Фd3—c3 Фb7—b4

Вот в чем дело! При 33. Крс1 этот ход был невозможен.

После размена ферзей черные выиграли пешку и добились явного преимущества.

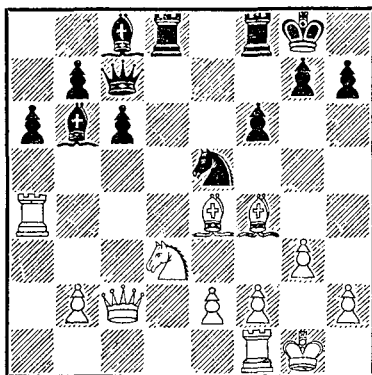
Поучительный пример недооценки возможностей обороны противника.

Видмар

Эйве

Ноттингем, 1936 г.

46



У белых на пешку меньше, но они создали серьезные угрозы. В частности, грозит 21. С : h7 +!

Черные ответили неожиданно:

21. . . . g7—g5!

Глубокая оценка позиции показывает, что в данном случае ослабление королевского фланга черных компенсируется удачным расположением их фигур. Многие шахматисты побоялись бы сделать такой ход, руководствуясь «общими соображениями».

22. Се4 : h7 + Фс7 : h7

23. Cf4 : e5 . . .

у белых на фигуру больше, но их король недостаточно укрыт от нападения черных фигур.

После, казалось бы, решающего хода

26. e6—e7 . . .

черные смело ответили

26. . . . Cd6 : f4!

Единственная возможность защиты, связанной с контратакой на белого короля.

27. e7 : d8Ф + Лh8 : d8
28. Ле1—e7 Фh3—h1 +
29. Kpf1—f2 Cf4—e3 +!
30. Kg2 : e3 Фh1—h4 +!
31. Kpf2—f1 . . .

Если 31. Kpg2 или 31. Kpe2, то 31. . . . Ф : e7 !

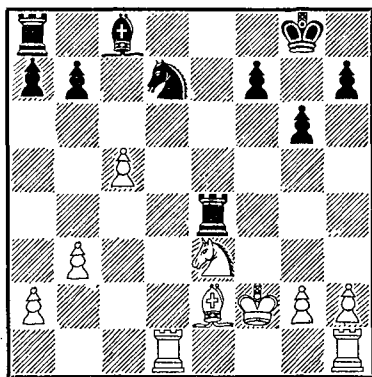
31. . . . Фh4—h1 +
32. Kpf1—f2 Фh1—h4 +

Ничья вечным шахом.

Кульчинский Погребынский

Киев, 1938 г.

49



Черные отстали в развитии, а взятие пешки с5 кажется невозможным из-за последующей фигурной атаки противника. Однако точный учет возможностей защиты все же позволил черным сыграть

21. . . . Kd7 : c5

Последовало

22. Лd1—d8 + Kpg8—g7
23. Лh1—c1 b7—b6
24. Се2—f3 . . .

Теперь кажется, что черные гибнут, но...

24. . . . Сс8—b7!
25. Лd8 : a8 Ке5—d3 +!
26. Kpf2—g1 Ле4 : e3
27. Cf3 : b7 Kd3 : c1
28. Сb7—a6 . . .

Если 28. Л : a7, то Ле7 с неприятной связкой.

28. . . . Ле3—e7
29. Kpg1—f2 Kc1 : a2

и черные выиграли.

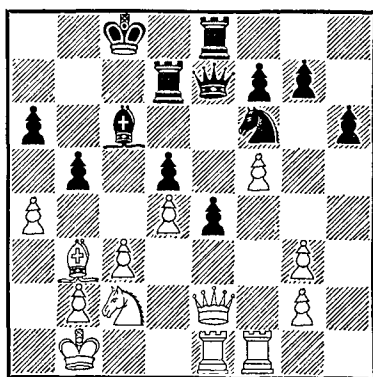
Хороший пример активной защиты.

Люблинский

Авербах

Москва, 1940 г.

50



Белые начали атаку на ферзевом фланге.

26. Кс2—b4 Фе7—d6

Неожиданная защита. Если теперь 26. К : а6, то ба 27. Сс2 Ла7, и черные перехватывают инициативу.

27. Крb1—с2 Лd7—b7

28. Ле1—а1 Сс6—d7!

Скромный на вид, но очень сильный ход. Черные не только отражают угрозы противника; они и сами грозят сыграть а5 с последующим ба.

29. а4—а5

Признание в том, что атака отражена. Нельзя было 29. аb С : b5. Теперь ферзевый фланг заблокирован, а пешка а5 слаба. После сложной маневренной борьбы черные одержали победу.

Чтобы получить эту позицию, белые пожертвовали фигуру и, если можно так выразиться, весь королевский фланг—их король лишен пешечного прикрытия. Последнее обстоятельство позволяет черным перейти в контратаку, которая сочетается с отражением угроз противника:

27. . . . Кg6—h4

28. Сс1 : f4 Фс8—h8!

29. Фс2—e4 Се7 : g5

30. Cf4 : g5 Kh4—f3 +

31. Kpg1—f2 Jlf5 : g5

32. Ле6—e7 + Kpf7—f8

Атака белых отражена, и они сами уже не имеют защиты. После 33. Фе6 Фh4 + белые сдались ввиду следующего, указанного Алехиным, продолжения: 34. Kpg2 Фh3 + 35. Kpf2 g3 + 36. Кр : f3 Лf5 + и 37. . . . Ле5 + .

Штольц

Алехин

Мюнхен, 1942 г.

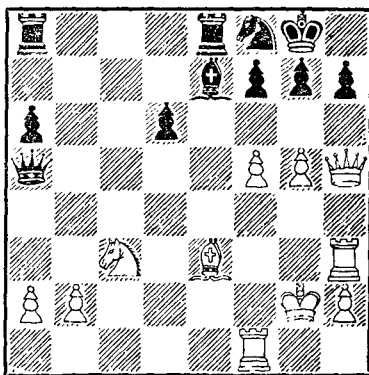
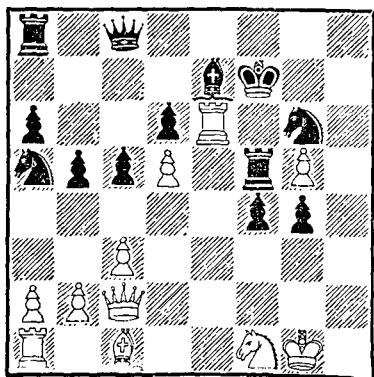
51

Керее

Плятер

Москва, 1947 г.

52



Над позицией черных нависли грозные тучи. Но в пешечном заслоне черного короля нет слабостей, конь f8 надежно защищает пешку h7. Белый король лишен пешечного прикрытия, поскольку его «стража» бросилась в атаку.

Вот как развивалась борьба:

25. . . . Ла8—b8
26. Се3—d4 . . .

Белые явно переоценивают свою позицию. Солиднее было 26. Лf2.

26. . . . Лb8 : b2 +
27. Kpg2—h1 Фа5—b4!

Черные защищаются активно; они нападают на слона и получают возможность с темпом перебросить ферзя на важную белую диагональ.

28. Cd4 : g7 . . .

Видимо, на эту жертву белые возлагали свои надежды.

28. . . . Фb4—b7 +
29. Лh3—f3 . . .

Если 29. Лf1—f3, то Се7—f6! с угрозой Ле1×.

29. . . . Kpg8 : g7

30. f5—f6 + Kpg7—g8
31. f6 : e7 . . .

На 31. Фh6 последовало бы Ке6.

31. . . . Ле8 : e7
32. Kph1—g1 Фb7—b6 +
33. Лf3—f2? . . .

Можно полагать, что белые не успели «переключить» свое сознание и по «инерции» продолжают «атаковать». Сильнее было 33. Kph1 Фb7 34. Kpg1 Фb6+ с вечным шахом — закономерным исходом этой острой схватки.

33. . . . Лb2 : f2
34. Лf1 : f2 Ле7—e1 +
35. Kpg1—g2 Фb6—b7 +?

Как указал в турнирном бюллетене мастер В. Панов, черные могли ходом 35 . . . Kg6 получить сильнейшую атаку. По-видимому, и черные не успели «перестроиться» либо проявили уважение к имени противника и стремились только к ничьей. Еще последовало: 36. Фf3 Ф : f3 + 37. Л : f3 Ке6 38. h4 Kpg7 39. Kpf2 Лh1 40. Kpg3 Лg1 + 41. Kph3. Согласились на ничью. (У черных все же сохранилась лишняя пешка.)

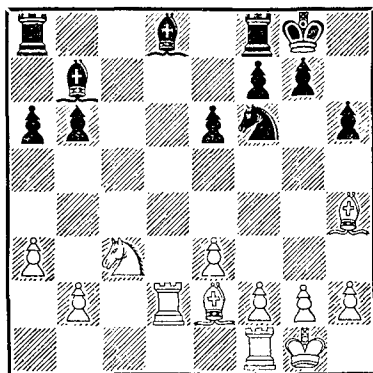
Упрощение игры и переход в окончание

Капабланка

Алехин

Буэнос-Айрес, 1927 г.

53



Положение возникло в 15-й партии матча на первенство мира. Хотя ферзи разменены, но на доске еще много фигур, и борьба находится в стадии середины. Белые угрожают захватить ладьями открытую линию и напасть при случае на пешку b6. Черные приняли правильное решение упростить позицию.

17. . . . Kf6—e4
18. Kc3 : e4 Cd8 : h4
19. Ke4—d6 Cb7—d5
20. e3—e4 Лf8—d8!

«Соль» защитительного замысла черных. Они жертвуют пешку, но добиваются при этом дальнейшего упрощения и, главное, знаменитых «разноцветных» слонов — верного предвестника ничьей.

21. Kd6 : f7 Kpg8 : f7
22. e4 : d5 Лd8 : d5

23. Лd1 : d5 e6 : d5
24. Лf1—d1 Ch4—f6!
25. Ce2—f3 Ла8—c8
26. Cf3 : d5 + Kpf7—e7
27. b2—b3 Cf6—b2!

Завершение замысла черных. Белым не избежать размена ладей.

28. a3—a4 Лc8—c1
29. Лd1 : c1 Cb2 : c1
30. Cd5—c4.
Ничья.

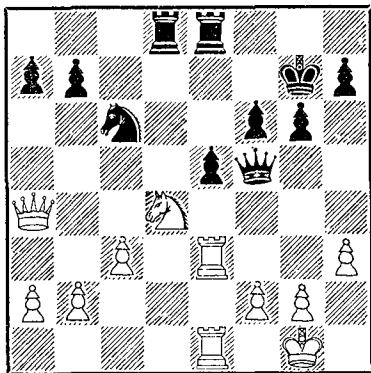
Белые не могут реализовать свой перевес.

Рюмин

Ласкер

Москва, 1936 г.

54



26-й ход белых Kf3—d4 поставил перед черными трудные задачи. Нехорошо для них, в частности, 26... К : d4 27. cd, и пешка d4 неуязвима, а белые грозят и взятием на a7 и ослабляю-

щим фронт противника разменом на е5.

26. . . . Фf5—d7
27. Kd4 : c6 Фd7 : c6
28. Фа4 : c6 . . .

Конечно, нельзя 28. Ф : а7? Ла8, но после размена ферзей белые надеются получить выгодное для себя окончание в связи с ослаблением черных пешек.

28. . . . b7 : c6
29. f2—f4 Лd8—d2!

На этом ходе, несомненно, базировался план защиты черных при переходе в эндшпиль. Ласкер немедленно активизирует ладью, что в окончаниях такого рода часто бывает гораздо важнее и правильнее, чем пассивная борьба за сохранение материального равенства (в данном случае ходом 29. . . . Лd5).

30. f4 : e5 f6 : e5
31. Ле3 : e5 Ле8 : e5
32. Лe1 : e5 Лd2 : b2
33. Ле5—e7 + Кpg7—h6
34. Ле7 : a7 Лb2—c2
35. Ла7—a3 Кph6—g5
36. Кpg1—h2 Кpg5—f4
Ничья.

Активное положение короля и ладьи черных полностью компенсирует отсутствие у них пешки.

(См. диагр. 55)

Белые сыграли

22. f4—f5 . . .

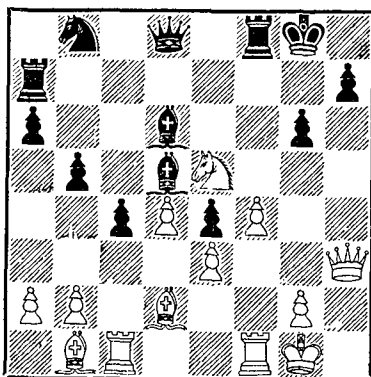
начав атаку на ненадежные

Бондаревский

Смыслов

Ленинград, 1947 г.

55



укрепления королевского фланга противника.

Черные ответили

22. . . . Фd8—c8!

Поучительный момент.

Смыслов вызывает размен атакующих фигур белых

23. f5 : g6 Фc8 : h3
24. Лf1 : f8 + Кpg8 : f8
25. g2 : h3 Cd6 : e5
26. d4 : e5 Ла7—g7

Отыгрывая пешку в обороноспособной позиции. Партия закончилась вничью.

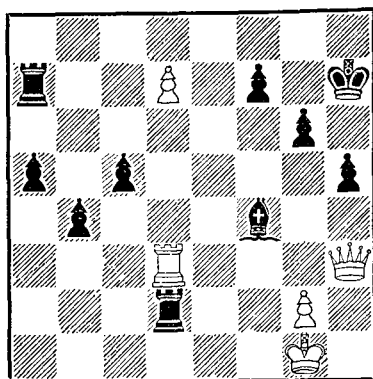
(См. диагр. 56)

Очередь хода, конечно, за черными (иначе d7—d8Ф), но и при этом условии грозная проходная пешка d7 вынуждает их к героическому решению.

Дальнейшая защита черных основана на переходе в окончание, в котором им удастся построить неприступную крепость.

Москва, 1950 г.

56



52. . . . Лd2 : d3

Если 52... Ла8, то 53. Л : d2 С : d2 54. Фh4 g5 (грозило d8Ф) 55. Фе4 + и Ф : a8.

53. Фh3 : d3 Cf4—g5

54. Фd3—d5! Kph7—h6

55. Фd5 : g5 + Kph6 : g5

56. d7—d8Ф + Kpg5—h6

57. Фd8—h8 + Kph6—g5

58. Фh8—f8 . . .

Белые извлекли из позиции, изображенной выше на диаграмме, максимум возможного. Теперь они выигрывают все черные пешки на ферзевом фланге, но за это время черные успевают выполнить заключительную часть своего плана защиты.

58. . . . Ла7—d7

59. Фf8 : c5 + Kpg5—h6

60. Фc5 : a5 Kph6—h7

61. Фа5 : b4 Лd7—d5

62. Kpg1—f2 Лd5—f5 +

63. Kpf3—e3 . . .

Создалась одна из позиций, в которых материальное преимущество носит чисто формальный характер, — выиграть белые не могут.

63. . . . Kph7—g8

64. Фb4—b8 + Kpg8—g7

65. Фb8—c8 Лf5—e5 +

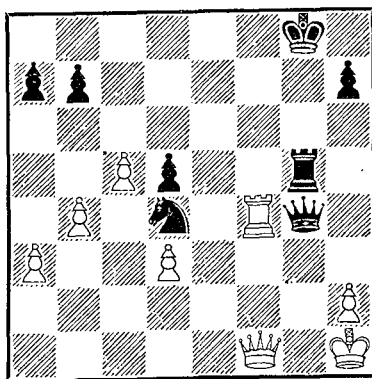
Ничья.

Быховский

Кузнецов

Москва, 1958 г.

57



Ход черных. У них сейчас конь за одну пешку, т. е. решающий перевес. Но белые, грозя матом в два хода (Лf8 + и Фf6 ×), напали на ферзя и коня. Черные нашли остроумный выход из создавшегося положения и форсировали упрощение игры — важный прием защиты.

Последовало:

35. . . . Фg4 : f4!

36. Фf1 : f4 Лg5—g1 +!

37. Kph1 : g1 Kd4—e2 +

38. Kpg1—f2 Ke2 : f4

и черные выиграли окончание.

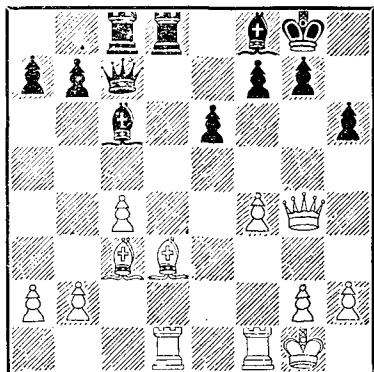
Жертвы в целях защиты

Мариоци

Рубинштейн

Карлсбад, 1907 г.

58



Белые фигуры грозно нацелены на позицию черного короля. Атака может быть усилена ходом $f4-f5$. Но сейчас очередь хода за черными, и «чувство опасности» (о котором красочно пишет А. Котов в «Шахматном наследии А. А. Алехина», ч. II) подсказало гроссмейстеру А. Рубинштейну замечательную идею защиты:

1. ... $Ld8 : d3!$
2. $Ld1 : d3$ $Cc6-e4$
3. $Ld3-d2$...

В случае 3. $Ld4$ черные просто отыграли бы качество ходом 3 ... $Cc5$.

3. ... $Фс7 : c4$

Подведем итоги осуществленной черными операции. За качество они получили только одну пешку (полной

компенсацией считаются две), но зато ликвидировали одну из грозных атакующих фигур противника. В то же время пара черных слонов, в особенности белопольный, представляет здесь большую силу.

4. $Lf1-d1$ $Ce4-d5$
5. $h2-h3$ $f7-f5$
6. $Фg4-g6$ $Фс4 : f4$
7. $Ld2 : d5!$...

В свою очередь белые отдают качество — правильное решение.

7. ... $Фf4-e3+$

Необходимый промежуточный шах; если сразу 7 ... ed , то 8. $Фe6+$ и $Ф : c8$.

8. $Kpg1-h1$ $e6 : d5$
9. $Фg6 : f5$ $Lc8-d8$
10. $Ld1 : d5$

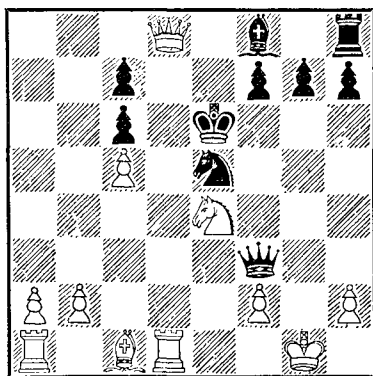
Партия закончилась вничью.

Ласкер

Алехин

Петербург, 1914 г.

59



Ход черных: у них на ладю меньше и необеспеченное положение короля. Но молодой Алехин сознательно шел на эту позицию, учитывая скрытые ресурсы. Последовало

20. . . . Cf8—e7!

Ход, обнаруживающий защитительные и контратакующие возможности черных.

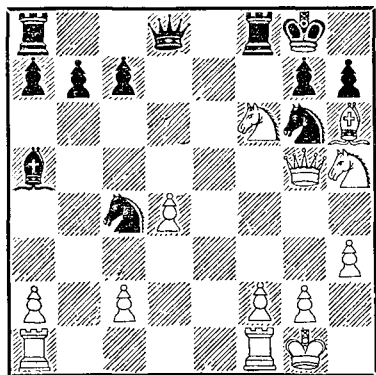
21. Фd8—d4

Нетрудно убедиться, что в случае 21. Ф : h8 Ф : d1+ у черных минимум ничья вечным шахом.

21. . . . Фf3—g4+

и ничья вечным шахом; опасно для белых 22. Кpf1 Фh3+ 23. Кре2 Фf3+ 24. Кре1 Лd8 с сильной атакой у черных.

Леонгардт Нимцович
Берлин, 1928 г.
60



Нередко бывает так, что защищающейся стороне сле-

дует поступиться материальными приобретениями для более верного отражения атаки. В положении на диаграмме последним ходом белые пожертвовали коня (17. Kd5: f6+) в расчете на ответ 17 . . . gf 18. Фс5! с большими осложнениями. Но черные ответили 17 . . . Лf8 : f6!

Теперь выясняется, что в случае 18. К : f6+ (18. Фс5 Лс6) Ф : f6 19. Фс5 у черных есть ответ 19 . . . Фс6!, отбивающий атаку и сохраняющий преимущество.

Белые предприняли другую попытку.

18. Ch6 : g7 Лf6—f7

19. Cg7—f6 . . .

Если 19. Фс5, то Kd6 20. Ф : а5 Лf5! с последующим Л : h5.

19. . . . Фd8—d6

20. Ла1—d1 Ла8—f8

21. Фg5—b5 Фd6—c6

22. Фb5 : c6 b7 : c6

и черные выиграли благодаря своему материальному перевесу.

(См. диагр. 61)

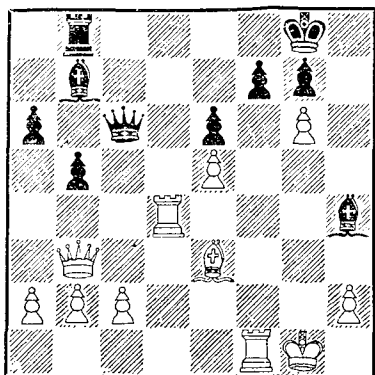
У белых на качество и пешку больше, но угрозы черных кажутся решающими. Спасти белых может только контратака, притом на первых порах обязательно сопровождаемая шахами, иначе черные дают мат на g2 или h1.

Капабланка нашел остроумную, активную защиту,

Москва, 1935 г.

(Сеанс одновременной игры)

61



связанную с встречным нападением на короля противника и с жертвой ферзя. Борьба продолжалась так:

1. g6 : f7+ Kpg8—f8
2. Фb3—b4+ Ch4—e7
3. Фb4 : e7+! Kpf8 : e7
4. f7—f8Ф+ Лb8 : f8
5. Се3—g5+ Лf8—f6

Единственная защита, иначе Лd8×.

6. e5 : f6+ g7 : f6
7. Сg5 : f6+ Kpg7—f7
8. Cf6—h4+ Kpf7—g6
9. Лd4—g4+ Kpg6—h5
10. Лf1—f4 . . .

Белые сделали подряд девять ходов с шахами и теперь, наконец, получают передышку; от грозящего мата они защитились. За ферзя у белых две ладьи.

10. . . . e6—e5
11. Лg4—g5+ Kph5—h6
12. Лf4—f6+! Фс6 : f6
13. Лg5—h5+! Kph6 : h5
14. Ch4 : f6 e5—e4

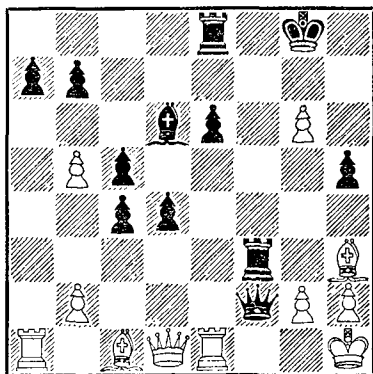
Партия закончилась вничью.

Штальберг

Султанбеев

Остенде, 1936 г.

62



Как белым защищаться после 22 . . . Лf3? Нельзя ни 23. Ф : f3 Ф : e1+, ни 23. gf Ф : h2×. Черные грозят ходами 23 . . . Л : h3! или 23 . . . Лd3. На помощь приходят следующие соображения: у белых на фигуру больше, и, отдав одного из слонов, они могут продолжать борьбу. Поэтому

23. Сс1—e3! Лf3 : e3
24. Ле1 : e3 Фf2 : e3
25. Фd1 : h5 Ле8—e7
26. Ла1—f1 Фе3—e5

Черные вынуждают размен ферзей (грозит Ф : h2×).

Они должны были считаться с контругрозами белых (Лf8+ и Фh8×).

- | | | |
|-----|----------|----------|
| 27. | Фh5 : e5 | Cd6 : e5 |
| 28. | Лf1—e1 | Ce5—f6 |
| 29. | Ле1 : e6 | d4—d3 |
| 30. | Ле6 : e7 | Cf6 : e7 |
| 31. | Ch3—e6+ | Kpg8—g7 |
| 32. | Ce6 : c4 | d3—d2 |
| 33. | Cc4—e2. | |

Возник эндшпиль с разноцветными слонами. Партия закончилась вничью.

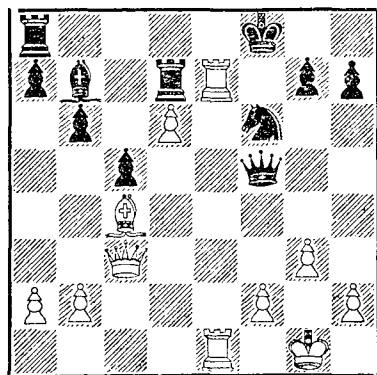
В этом примере белые спаслись от поражения, вовремя отдав обратно завоеванный материал.

Рагозин

Юдович

Ленинград, 1939 г.

63



Белые пожертвовали фигуру всего за одну пешку, но создали грозную атакующую позицию. Черные приняли правильное решение:

25. . . . Ла8—d8!

Возвращая часть завоеванного материала, жертвуя качество, черные стремятся к отражению атаки путем разменов с последующим переходом в окончание.

- | | | |
|-----|----------|----------|
| 26. | Cc4—e6 | Фf5—f3 |
| 27. | Фc3 : f3 | Cb7 : f3 |
| 28. | Ce6 : d7 | Kf6 : d7 |
| 29. | Ле1—e3 | Cf3—c6 |

Цель достигнута, и вопрос сейчас сводится лишь к тому, удастся ли черным реализовать свой перевес.

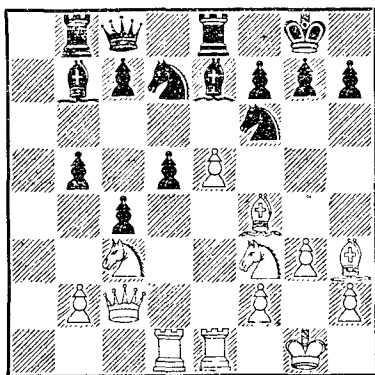
Они выиграли на 55-м ходу.

Пирцхалава

Уфимцев

Тбилиси, 1946 г.

64



У белых на две пешки меньше, но своим последним ходом 17. e4—e5 они надеялись создать грозную атаку в центре. Действительно, 17 . . . Ke4 невозможно из-за 18. К : e4 de 19. С : d7, а на 17 . . . Kh5 неприятно для черных как 18. e6, так и 18.

К : d5. Следует отметить, что большую роль в этих вариантах играет связка коня d7. И вот оказывается, что сила этой связки — мнимая.

17. . . . Kd7 : e5!!

Теперь выясняется, что плохо для белых 18. С : с8 К : f3+ 19. Kpf1 К : e1 20. Л : e1 С : с8. У черных получается более чем достаточная материальная и позиционная компенсация за ферзя.

После случившегося в партии

18. Лe1 : e5 Фс8 : h3

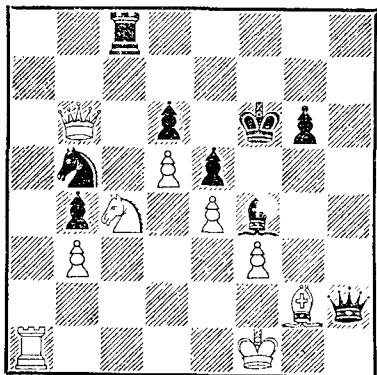
от атаки белых не осталось и следа. Черные вскоре выиграли. Их защитительный контрудар оказался решающим.

Андреев

Лутиков

Москва, 1949 г.
(Всесоюзные юношеские
соревнования)

65



После 37-го хода Фf2—b6 трудно найти защиту; в случае отступления атакowanego коня b5 следует Ф : d6+. Тем большего признания заслуживает изобретательность А. Лутикова, сумевшего увидеть интересные, скрытые возможности активной обороны.

37. . . . Kpf6—g5!

38. Фb6 : b5 Лс8 : c4!

39. Фb5 : c4 Cf4—e3

Если первые два хода черных могли показаться «жестами отчаяния», то теперь замысел черных становится ясным. Ценой жертвы ладьи они спрятали короля и, главное, создали грозную контратаку.

40. Фc4—d3 Kpg5—f4

41. Фd3—d1 . . .

Теперь уже белые перешли к защите.

41. . . . Фh2—g1+

42. Kpf1—e2 Фg1 : g2+

43. Кре2—d3 Фg2—b2

44. Ла1—a6

Ничья.

Черные дают вечный шах (Фс3+, Фb2+).

(См. диагр. 66)

Положение после 41-го хода белых. От угрозы Лf8+ Штальберг нашел интересную защиту:

41. . . . Ke4—g5!

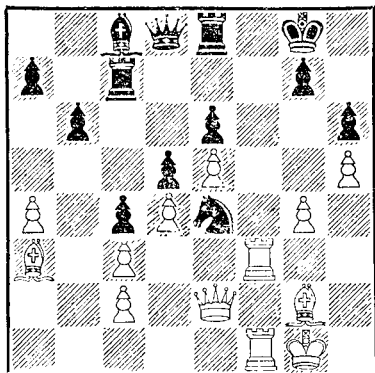
42. Лf3—f8+ Ле8 : f8!

43. Лf1 : f8+ Фd8 : f8

44. Са3 : f8 Kpg8 : f8

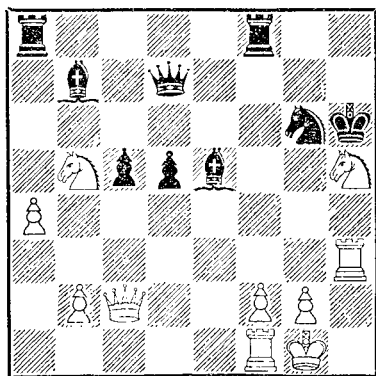
Болеславский Штальберг
Швейцария, 1953 г.

66



Пожертвовав ферзя, черные не получили полной материальной компенсации, но зато ликвидировали атаку противника и построили совершенно неприступную «крепость». Последние два хода приведены для наглядности. Фактическиgross-

Лилиенталь Нежметдинов
Киев, 1954 г.
67



мейстеры согласились на ничью уже после 42 . . . Л : f8.

(См. диагр. 67)

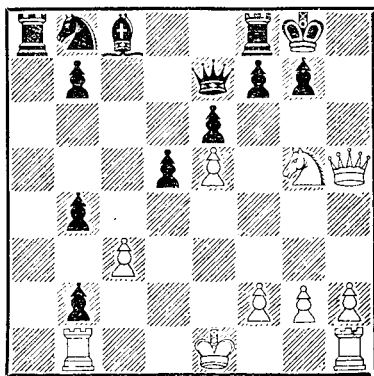
Белые пожертвовали фигуру, и положение черного короля кажется крайне опасным. Однако в распоряжении черных, за которыми сейчас очередь хода, имеется скрытая возможность активной защиты — жертва ферзя. Последовало:

27. . . . Фd7 : h3!
28. g2 : h3 Kph6 : h5

Картина резко изменилась. Правда, у белых формально сил не меньше — ферзь и две пешки за ладью и двух слонов, но по существу позиция их безнадежна; черные фигуры владеют всей доской.

29. Фc2 : c5 Лf8—f3
30. Kb5—d4 Лf3 : h3
31. Kd4—e2 Kg6—f4
32. Ke2 : f4 Се5 : f4
33. Kpg1—g2 Ла8—c8

Харитон Розенберг
Москва, 1957 г.
68



Белые сдались; дальнейшая борьба против взаимодействующих черных фигур бесперспективна (например, 34. Фb6 Лg8+ 35. Кр : h3 Сс8+, и мат следующим ходом).

(См. диагр. 68)

Белые пожертвовали слона и две пешки, чтобы достичь этой позиции. У черных есть единственная защита, пол-

ностью опровергающая замысел противника:

16. . . . Фе7 : g5
17. Фh5 : g5 b4 : c3

В этом все дело. Грозные пешки черных решают исход боя. Еще последовало 18. 0—0 Кс6 19. h4 f6 20. ef Л : f6 21. f4 Ла2 22. Фg3 Кd4 23. Фd3 e5 24. fe Л : f1+ 25. Ф : f1 c2 26. Кph2 Кf3+ 27. gf Cf5, и белые сдались (28. Фb5 Ла8).

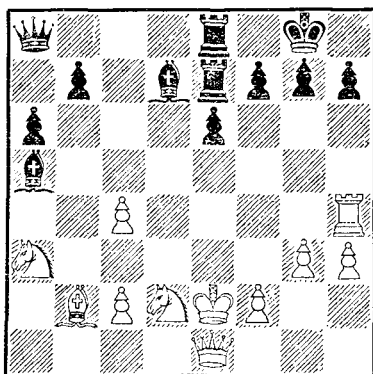
Тактические приемы защиты

Оршанский

Бромберг

Киев, 1931 г.

69



У черных на качество и пешку больше при хорошем пешечном расположении. Однако в их позиции есть и недостатки: ферзь вне игры. Черный король при случае может быть атакован, так как ладья на h4 и слон на b2 уже нацелены на его

позицию. Белые решили использовать эту возможность!

1. Кd2—e4 Ca5 : e1!?

Соблазн велик — ферзь: Однако необходимо было играть 1 . . . f7—f5!

2. Ke4—f6+! g7 : f6

Или 2 . . . Кpf8 3. Л : h7 gf 4. С : f6, и мат неизбежен.

3. Лh4—g4+ Кpg8—f8

4. Сb2—c1!

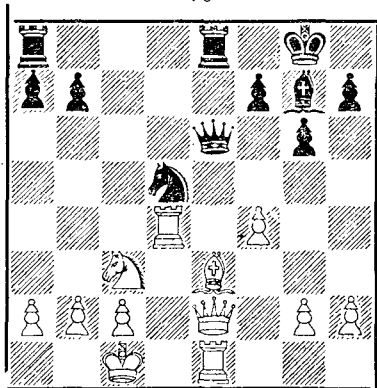
От мата нет защиты (Ch6+ и Лg8+).

(См. диагр. 70)

После 19-го хода черных Кf6—d5 положение белых кажется незащитимым. Только исключительная тактическая изобретательность позволила Алехину найти скрытую возможность защиты. Интересно отметить, что партия была сыграна в сеансе

Чикаго, 1933 г.

70



одновременной игры вслепую.

Партия закончилась так:

20. Кс3 : d5! Cg7 : d4

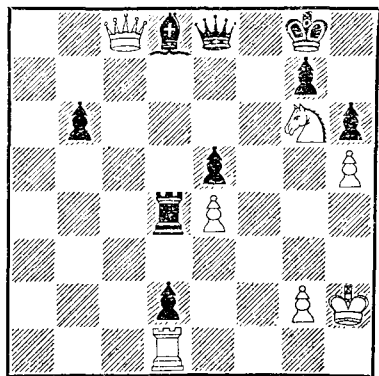
21. Се3 : d4!! Фе6 : e2

22. Кd5—f6+ Kpg8—f8

Иначе 22. К : e8+ и 23. Л : e2.

Москва, 1933 г.

71



23. Kf6 : h7+ Kpf8—g8

24. Kh7—f6 +

Ничья вечным шахом.

(См. диагр. 71)

Преимущество черных очевидно. Одна из пешек уже «накануне» превращения в ферзя, а другая, пешка b6, может постепенно продвигаться вперед. Таким образом, здесь белым нужно искать спасения не от атаки, а от постепенного использования противником достигнутого перевеса.

Последовало:

76. Лd1—f1! d2—d1Ф

77. Фс8—e6 +! Kpg8—h7

Конечно, нельзя 77...

Ф : e6? из-за мата в два хода.

78. Kg6—f8+ ...

В свою очередь, и белые не могли взять ферзя (78. Ф : e8 Ф : h5+ и Ф : g6).

78. ... Фе8 : f8

79. Фе6—g6 +! Kph7—g8

80. Фg6—e6+.

Ничья.

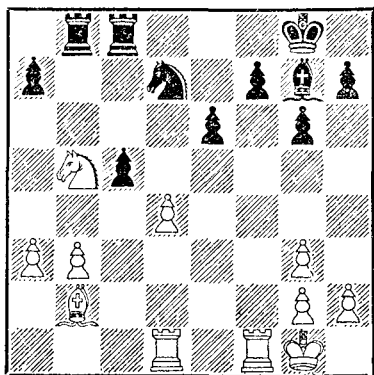
Игра на ничью путем вечного шаха часто встречается в трудных позициях.

(См. диагр. 72)

Положение белых после 24-го хода противника Лав8 кажется критическим. При материальном равенстве фигуры черных расположены целесообразнее, а в лагере белых две реальные слабости — пешки b3 и d4. Продолжение 25. К : a7? Лс7 ведет к потере коня.

Москва, 1936 г.

72



В партии последовало:

25. Kb5—d6 . . .

Как видно из предыдущего примечания, — единственный ход (25. а4 а6 не меняло дела), содержащий при этом хитрую ловушку.

25. . . . Лс8—f8

Теперь белые получают передышку для организации защиты и добиваются в дальнейшем спасительного упрощения. Черным пришлось отказаться от соблазнительного 25... Лс6 из-за 26. Л : f7! Л : d6 27. Л : g7+! Кр : g7 28. dc+ и cd. Благодаря этому остроумному, хотя и прошедшему «за кулисами» партии, варианту белым удалось защитить свою ослабленную позицию.

26. Лf1—f3 Кd7—b6

27. d4 : c5! Cg7 :b2

28. c5 : b6 Cb2 : a3

29. b6 : a7 Ca3—c5+

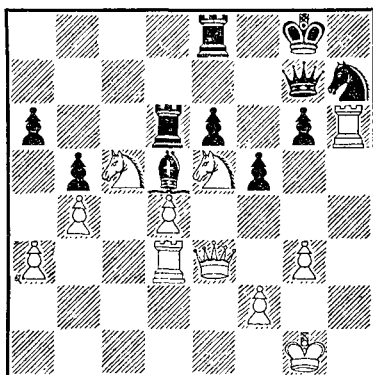
Теперь шансы сторон равны, поскольку возможное продолжение 30. Крf1 С : a7 31. К : f7! Л : f7 32. Л : f7 Кр : f7 33. Лd7+ и 34. Л : a7 ведет к очевидной ничьей.

Ландау

Грюнфельд

Зандвоорт, 1936 г.

73



Черные заметно стеснены, кони противника занимают доминирующие позиции. Последний ход 44. Лh6 поставил перед черными серьезные проблемы защиты. Пассивное Кf8 повело бы после 45. Фg5 к новому нападению на пешку g6. Однако в распоряжении черных оказывается тактическая возможность спасения:

44. . . . f5—f4!

45. Фе3 : f4 g6—g5

После двух сильных пешечных контрударов спасение нужно искать уже белым: у них под ударом ферзь и ладья.

46. Фf4—f7 + Фg7 : f7
 47. Кe5 : f7 Кpg8 : f7
 48. Лh6 : h7 + Кpf7—g6
 49. Лh7—a7 g5—g4

Картина резко изменилась. Черные отдали одну пешку, но зато грозят атакой по линии «h».

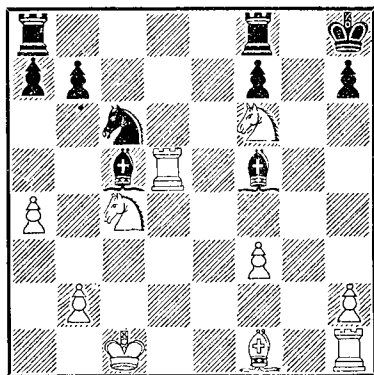
После острой борьбы партия закончилась вничью.

Алехин

Эйве

Голландия, 1937 г.

74



Своим 18-м ходом Лd1—d5 белые напали на две фигуры противника. Как черным защищаться? Они нашли единственный ответ и сыграли

18. . . . Кс6—d4!

Теперь слон f5 защищен непосредственно, а слон с5 косвенно: брать его нельзя

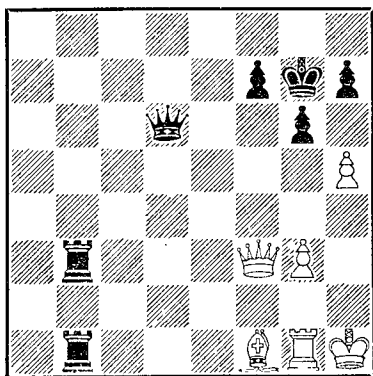
из-за 19 . . . Kb3+ и 20 . . . К : с5. Попытка белых добиться преимущества посредством 19. b4 Се7! 20. Л : d4 С : f6 21. Лf4? терпит крах из-за ответа 21 . . . Сg5. Партия вскоре закончилась вничью.

Поляк

Коган

Ростов-на-Дону, 1937 г.

75



У черных атака и материальный перевес. Белые сыграли 1. Фf3—a8; они не имели удовлетворительной защиты и сделанным ходом ищут спасение в любопытной ловушке.

Последовало:

1. . . . Лb3 : g3
2. Лg1 : g3 Фd6 : g3?
3. Фа8—a1 +!! . . .

Вот в чем дело! На 3 . . . Л : a1 последует 4. h6+ и ничья — пат.

Правильно было 2 . . . Л : f1+ (вместо Ф : g3). С двумя

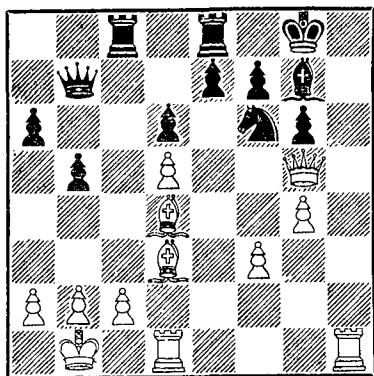
лишними пешками черные должны были победить.

Константинопольский

Кан

Тбилиси, 1937 г.

76



Положение после 19-го хода белых Фd2—g5.

Позиция черных явно хуже, так как не видно удовлетворительной защиты от сдвоения ладей по линии «h» с последующей матовой атакой. При случае грозит и жертва слона на g6 с разрушением пешечного прикрытия черного короля. Невозможно 19... Ф : d5 20. С : f6 или 19... К : d5 20. С : g7 Кр : g7 21. Фh6+. Учитывая все эти обстоятельства, черные приняли относительно лучшее решение: жертвой качества попытаться отвлечь белых и замедлить темп их атаки.

19. ... Лс8—с4
20. Cd3 : c4 b5 : c4
21. Лd1—d2? ...

На это и рассчитывали черные. Сильнее было 21. с3 и затем Лd1—d2—h2.

21. ... c4—c3!
22. Cd4 : c3 Kf6—e4
23. f3 : e4 Cg7 : a3
24. b2—b3 Фb7—b4

Продолжение 24... С : d2 25. Ф : d2 приводило к тяжелой позиции для черных. Поэтому они пытаются тактическим путем добиться компенсации за пожертвованное качество.

25. Лd2—h2? Сс3—g7?

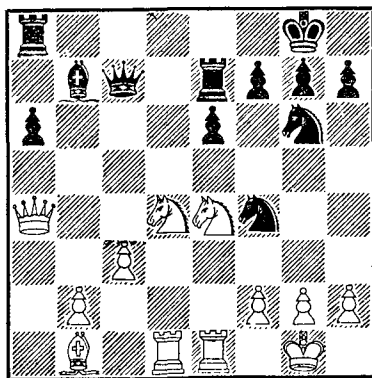
Обмен «любезностями». Белые оставили пешку «е» без защиты, а черные напрасно ее не взяли. Теперь, после 26. Фе3 е6 27. Лh7! еd 28. Л : g7 +! Кр : g7 29. Фh6+ белые снова развили сильнейшую атаку. Все же осложнения, имевшие место в

Тернавский

Каем

Днепропетровск, 1937 г.

77



партии, заслуживают известного внимания с точки зрения изучения тактики защиты.

(См. диагр. 77)

Преимущество на стороне черных. Их легкие фигуры расположены активнее. Сейчас грозит $f7-f5$ с последующим (после отступления белого коня) $K:g2$.

Белые нашли тонкую защиту:

1. $Kd4-e2$. . .

Этот скромный по виду ход таит немало яда. Черные недооценили скрытые угрозы противника и сыграли

1. . . . $f7-f5?$

Последовало

2. $Ke2:f4$ $Kg6:f4$

3. $Ke4-d6!$ $Kf4:g2?$

4. $Le1:e6!$ $Le7:e6$

5. $Cb1-a2$ $Fc7-e7$

Нельзя 5 . . . $Cc8??$ из-за 6. $Fe8 \times$.

6. $Kd6:b7$. . .

Теперь можно подвести итоги хитро задуманной операции белых. Они не только отразили атаку противника, но и совершенно дезорганизовали его силы.

6. . . . $La8-e8$

7. $Фа4:e8 +!$ $Fe7:e8$

8. $Ld1-d8$ $Kpg8-f8$

9. $Ca2:e6$ $Fe8:d8$

10. $Kb7:d8$

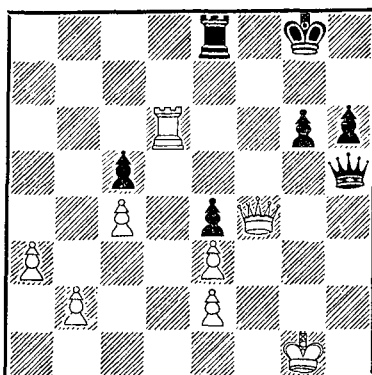
Черные сдались.

Макогонов

Тбилиси, 1937 г.

Чеховер

78



Макогонов сильно провел партию и добился выигрышной позиции; у белых на пешку больше при инициативном расположении ферзя и ладьи. В подобных позициях защищающейся стороне трудно играть по определенному плану; приходится отражать непосредственные угрозы и придумывать тактические сюрпризы, ловушки и т. п.

Белые беспечно сыграли 35. $Ff4-f6$ и на 35. . . $Fh5-g4 +$ ответили 36. $Kpg1-f2?$

Этого оказалось достаточным, чтобы проиграть партию.

36. . . . $Le8-f8!$

37. $Ld6-d8$. . .

Как будто все в порядке, но . . .

37. . . . $Fg4-h4 +!$

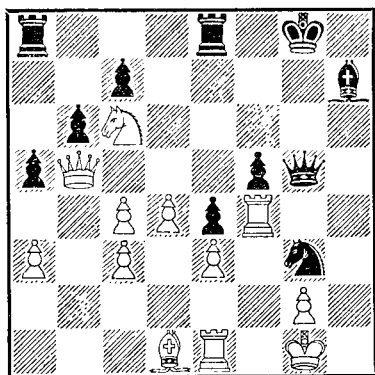
и белые сдались. Редкая позиция!

Рубцова

Белова

Москва, 1945 г.

79



От угрозы Лg4 черные защитились хитрым ходом

30. . . . Ch7—g6

Однако пешка f5 по-прежнему связана (ферзи на b5 и g5), белые все же сыграли

31. Лf4—g4 . . .

Борьба окончена? Ведь белая ладья неуязвима, а конь g3 погибает.

31. . . . Kg3—e2 +!!

Соль защиты черных. Теперь они не только ликвидируют возникшую опасность, но и добиваются перевеса.

32. Cd1 : e2 Фg5 : e3 +

33. Kpg1—h1 f5 : g4

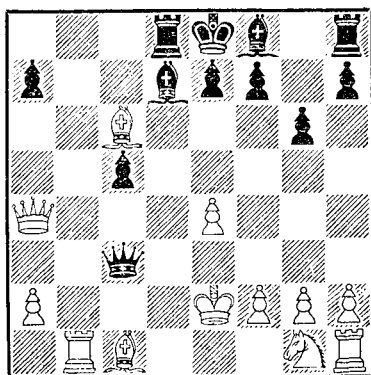
Черные ведут атаку, имея материальное преимущество: вскоре белые сдались.

Исаков

Никитин

Турнир по переписке, 1947 г.

80



У белых материальный перевес и атака; удовлетворительной защиты от угрозы С: d7+ и Лb8× как будто нет. Однако черные могут тактическим путем не только защититься от конкретной угрозы, но и вообще добиться преимущества. В партии последовало неожиданное продолжение.

13. . . . Фc3—d3+!!

14. Kpe2 : d3 . . .

Если 14. Kpe1, то просто Ф : b1.

14. . . . Cd7 : c6 +

15. Kpd3—e3 Cc6 : a4

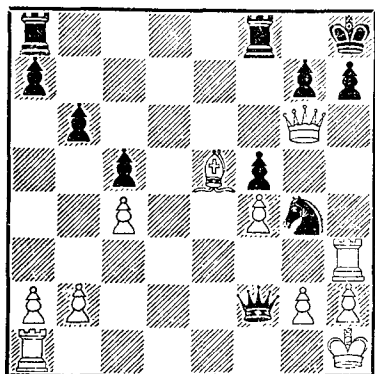
Черные отыграли фигуру, отбили атаку и остались с лишней пешкой; партия завершилась их победой.

Вейжай

Ходжа

Албания, 1954 г

81



Вынужденная активность короля

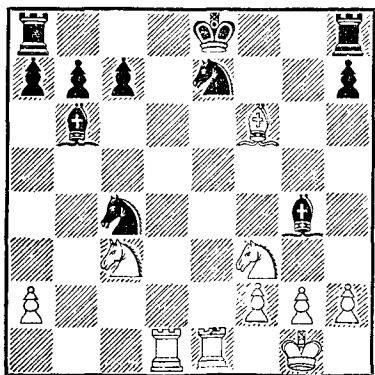
Белые напали на ладью h8 и коня e7, таким образом они отыгрывают ранее пожертвованную фигуру. Но главная опасность для черных заключается в необеспеченном по-

Поллок

Чигорин

Гастингс, 1895 г

82



Первое впечатление от позиции таково, что черным впору сдаваться: не видно защиты от мата. Но сдать пришлось белым; после

23. . . . Фf2—e1+!

24. Лa1 : e1 Кg4—f2+

25. Кph1—g1 Кf2 : h3+

26. g2 : h3 h7 : g6

черные остались с лишним качеством (ладья за слона) и одержали победу.

Очевидно, в разгаре боя игравший белыми не предусмотрел скрытый защитительный ресурс противника.

ложении короля. Правда сейчас черные могли бы неожиданно рокировать в короткую сторону (ни король, ни ладья еще не двигались). В этом случае могло последовать 17 . . . 0—0 18. С : e7 С : f3 19. gf Л : f3 20. Ке4, и у белых за пешку активная позиция. Чигорин нашел смелое и более сильное решение вопроса.

17. . . . Кре8—f7!

18. Cf6 : e7 Cg4 : f3

19. g2 : f3 Cb6—a5!

Вот в чем дело! Конь, который в варианте, изложенном в предыдущем примечании, мог сыграть активную роль, попадает под неприятную связку. Следует отметить, что черные должны были предусмотреть опасности атаки белыми ладьями.

20. Лd1—d7 Кс4—b6!
 21. Лd7 : c7 Лh8—c8!

Ведет к выигрышу фигуры.

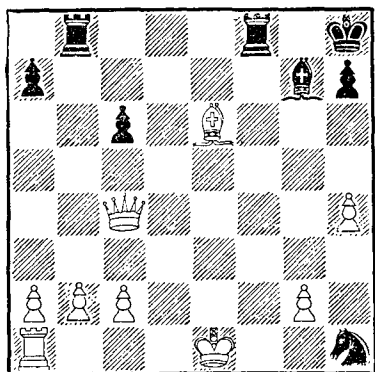
22. Ле7 : b7 Са5 : c3
 23. Се7—a3 + Кpf7—f6
 24. Ле1—e7 Лс8—g8 +
 25. Кpg1—f1 Ла8—d8
 26. Ле7—f7 + Кpf6—g6

Черные, таким образом, отразили атаку и сохранили материальное преимущество. Партия закончилась заслуженной победой Чигорина.

Стейниц

Шлехтер

Вена, 1898 г.
 83



У белых материальный перевес (ферзь и две пешки за ладью и коня), но король их пока расположен ненадежно, ладья вне игры. Прежде чем думать о реализации материального преимущества, белые должны обезопасить короля. При осуществлении защитительных мероприятий часто приходится принимать

смелые и на вид даже рискованные решения.

Продолжение было неожиданным:

21. 0—0—0! Сg7 : b2 +
 22. Крс1—d2 Kh1—f2
 23. Лd1—b1 Лb8—d8 +
 24. Кpd2—e2 Сb2—g7
 25. Лb1—b7 ...

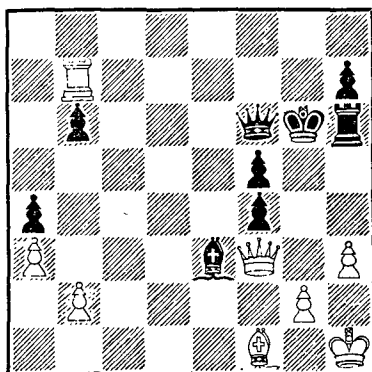
Попытки черных осложнить игру нейтрализованы. Черные могут еще «пошаковать» короля противника.

Последовало 25... Лd4
 26. Ф : c6 Ле4 + 27. Кpd2
 Лd4 + 28. Кре3 Кd1 + 29.
 Кре2 Сh6 30. Cf7 Лfd8 31.
 Ф : h6. Черные сдались.

Фолтыс

Алехин

Зальцбург, 1943 г.
 84



Король черных находится в чрезвычайно опасном положении. Поучительно проследить, с каким искусством и смелостью Алехин ведет трудную защиту.

39. . . . Фf6 : b2
 40. Фf3—d5 Фb2—b3

Прежде всего черные защищаются от страшной угрозы Фe6 +.

41. Фd5—d7 Фb3—g8
 42. Cf1—d3 Kpg6—g5!

Так сказать, «гвоздь» защитительного плана черных. Они устремляются королем вперед, хотя на первый взгляд это кажется безнадежным предприятием.

43. Фd7 : f5 + Kpg5—h4

Неприятная неожиданность для противника, еще совсем недавно, возможно, предвкушавшего победу. Король черных на своей обычной позиции неуязвим.

44. Лb7 : h7 Лh6 : h7
 45. Фf5 : h7 + Фg8 : h7
 46. Cd3 : h7 Се3—c5
 Ничья.

(См. диагр. 85)

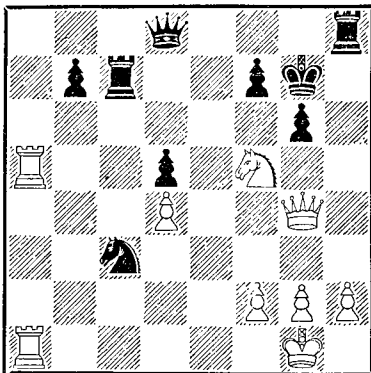
Куда отойти королем от шаха? Если 36 . . . Kpg8?, то 37. Ла8 Лс8 38. Л : с8 Ф : с8 39. Ке7 +.

Естественное 36 . . . Kpf8 давало белым следующую

Падевский

Коларов

София, 1955 г.
 85



красивую возможность: 37. Фg5! Лс8 38. Ф : d8 + Л : d8 39. Ла8.

Единственная защита — смелое продолжение.

36. . . . Kpg7—f6!
 37. Ла5—a6 + Лс7—c6

Снова единственный ход; плохо 37 . . . ba 38. Л : a6 +.

38. Ла6 : c6 + b7 : c6

Партия закончилась вничью.

Смелый выход короля вперед, как видим, может служить иногда целям защиты.

Различные примеры защиты

Маршал

1915 г.

86

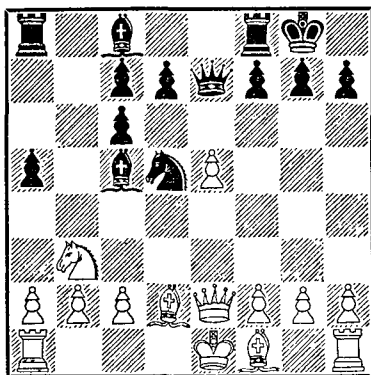
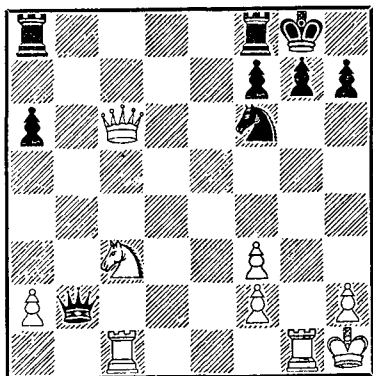
Капабланка

Тартаковер

Рубинштейн

Острава Моравская, 1923 г.

87



Белые грозят ходом Ф : f6, поскольку пешка g7 связана белой ладьей. Черные сыграли

1. ... Kf6—h5

что на первый взгляд выглядит как ошибка после ответа белых

2. Фс6—h6 ...

Далее было:

2. ... g7—g6

3. Фh6 : h5 ...

Как будто у белых все в порядке: они безнаказанно выиграли фигуру. Но...

3. ... Фb2 : c1!

и выиграть должны черные, так как после 4. Л : c1 связи нет и следует 4 ... gh с лишним качеством.

Создается впечатление, что белым труднее развернуть свои силы. Они, правда, могут рокировать в длинную сторону, но такое решение кажется чрезмерно опасным. Ведь у черных и открытая линия «b» и грозно надвигающаяся пешка a5. И все же последовало парадоксальное на вид продолжение.

11. 0—0—0! ...

Смелый ход, требовавший глубокой оценки позиции и возможностей защиты.

11. ... Сс5—b6

12. c2—c4 a5—a4

13. Kb3—a1 a4—a3

Соблазнительное, но не сильнейшее продолжение. Правильно было 13 ... Kb4.

14. Ka1—c2! . . .

«Гвоздь» защиты белых. Черные рассчитывали, возможно, на 14. cd ab+ 15. Kp : b2 Фа3+.

14. . . . a3 : b2 +

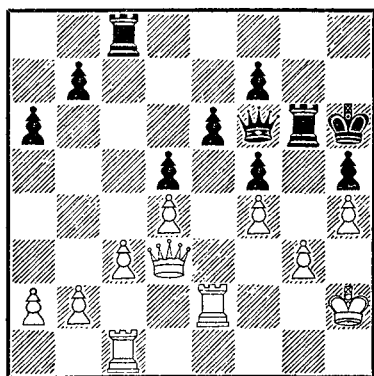
15. Kpc1—b1 . . .

В качестве своеобразного прикрытия для своего короля белые избрали... пешку противника. Любопытный прием защиты, имеющий нередко существенное значение. В получившейся позиции атака черных отражена, а коня они теряют; ходом Kс2 белые отрезали последнее поле для отступления черного коня.

Исход борьбы решен в пользу белых.

Мароци Капабланка
Лек-Хопатконг, 1926 г.

88



У черных преимущество на обоих флангах, но вряд ли оно может привести к реальным результатам. Атака на

слабую пешку g3 легко нейтрализуется. Более серьезным выглядит план наступления на ферзевом фланге, куда черные могут быстро перебросить фигуры и затем двинуть пешки «а» и «b».

Следующим ходом Мароци заблаговременно препятствует проведению этого плана.

33. c3—c4! d5 : c4

34. Лc1 : c4 Лg6 : g3

Капабланка принял решение форсировать ничью, поскольку после сильного хода 33. c4 уже не видно активного плана игры для черных. И тут произошло неожиданное...

35. Фd3 : g3? . . .

Правильная защита 35. Kp : g3! Лg8+ 36. Kph3! Лg4 37. Kph2! Ф : h4+ 38. Фh3 Фf6 39. Фd3 Фh4+ приводила к ничьей.

Рекомендуем нашим читателям внимательно проанализировать этот вариант и заодно запомнить, что: 1) никогда не следует предаваться панике, как бы «страшно» ни выглядел неожиданный ход противника, и 2) не следует слепо доверять авторитету известного противника и допускать (как следствие) переоценку силы сделанных им ходов.

35. . . . Лс8 : c4

Теперь черные просто остались с лишней пешкой при

более активном положении фигур. Еще последовало 36. Лd2 Фg6 37. Фg5+ Ф : g5 38. hg+ Kpg6 39. Kpg3 Лс6 40. Kpf3 Лd6 41. Kpg3 f6 42. gf Кр : f6 43. Kpf3 h4 44. Лh2 Л : d4 45. Л : h4 b5 46. Лh6+ Кре7 47. Лh7+ Kpd6 48. Ла7 Ла4 49. а3 Kpd5. Белые сдались.

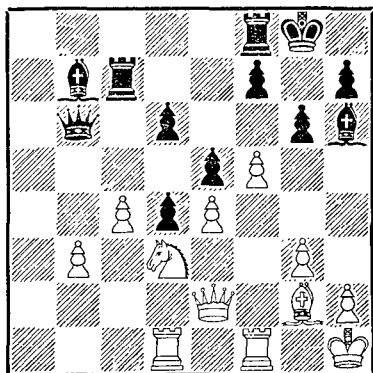
Черные постепенно усиливают свою позицию, сохраняя лишнюю пешку. Это должно привести к их неминуемой победе.

Каналь

Грюнфельд

Меран, 1926 г.

89



Позиция черных предпочтительнее: у них защищенная проходная пешка, два сильных слона, нажим на ферзевом фланге. Учитывая, что при спокойной игре перевес черных может постепенно стать решающим, белые предпринимают атаку на короля.

27. Фе2—g4 Фb6 : b3

Черные принимают вызов. Забирая пешку, они должны были правильно оценить возможности защиты.

28. Фg4—h4 Ch6—e3

Единственный ход. Не годится 28... Kpg7 29. f6+, малопривлекательно 28... Cg7 29. f6 Ch8, и слон прочно заперт.

29. f5—f6 Фb3 : c4

30. Kd3—f4 Kpg8—h8

Нельзя, конечно, 30... ef?? 31. Фh6, и мат неизбежен. Теперь на 31. Фh6 последует, конечно, 31... Лg8.

31. Kf4—d5 Cb7 : d5

32. e4 : d5 Лc7—a7

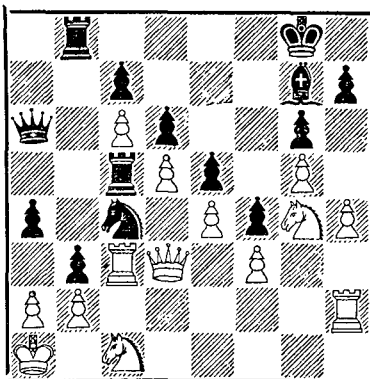
Борьба окончена. Атака белых отражена осмотрительной защитой, а «по дороге» черные приобрели две пешки. Вскоре белые сдались.

Видмар

Лондон, 1927 г.

Эйтс

90



Сделан 33-й ход белых. Противники ведут наступление на разных флангах. Как видно из создавшейся позиции, цели противников были разными. Белые добились того, что слон g7 фактически выключен из игры, что раньше или позднее должно сказаться. Черные ведут атаку непосредственно на белого короля: цель более обещающая. Но белые превосходно организовали оборону. Желая во что бы то ни стало «добраться» до белого короля, Ейтс сделал соблазнительный, но азартный ход:

33. . . . a4—a3

На первый взгляд кажется, что оборона белого короля рушится, но...

34. Kc1 : b3! a3 : b2 +
35. Lh2 : b2! Фа6—b5
36. Лb2—b1 Kc4—a3
37. Фd3 : b5 Лс5 : b5
38. Лb1—d1

Атака отражена, белые сохранили лишнюю пешку и позиционное преимущество: слон g7 по-прежнему заперт.

Партия закончилась победой Видмара.

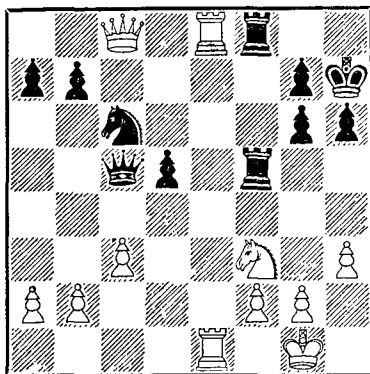
В положении на диагр. 91 перевес белых, казалось бы, не вызывает сомнений. Их тяжелые фигуры вторглись в лагерь противника. Под ударом пешка b7, а пешка d5 изолирована и может оказаться слабой. К достоинствам расположения черных

Шпильман

Нью-Йорк, 1927 г.

Алехин

91



следует отнести готовность их ладей к активным действиям, довольно безопасное положение короля в своеобразной «коробочке» из трех пешек.

Совокупность перечисленных обстоятельств позволяет черным избрать метод активной обороны:

22. . . . d5—d4!
23. c3 : d4 Фc5—d6!
24. Ле8 : f8 . . .

Если 24. Ф : b7, то К : d4
25. К : d4 Ф : d4. Черные избавились от своей изолированной пешки и напали на пешку противника f2. В этом случае инициатива была бы на их стороне.

24. . . . Лf5 : f8
25. Фc8—e6 . . .

Белые хотят скорее перевести игру в окончание, разменяв ферзей. По мнению

гроссмейстера А. Котова, относительно сильнее было 25. Ф : b7, хотя черные и здесь сохраняли контригру. Котов считает, что после 25. Ф : b7 К : d4 26. К : d4 Ф : d4 27. Лf1 Ле8 черным обеспечена ничья.

25. . . . Фd6—b4!
26. Фе6—b3 Фb4 : b3
27. a2 : b3 . . .

Теперь у белых много слабостей, и черные без особого труда добиваются ничьей.

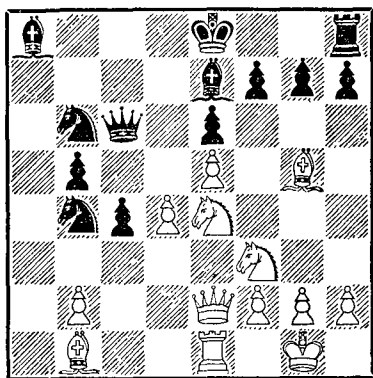
Еще последовало 27... Лd8 28. Ле4 Лd5 29. Кpf1 Лb5 30. Ле3 a5 31. Лd3 Кpg8 32. Кре2 Кpf7 33. Кpd2 Кре6 34. Крс3 Ке7 35. Ле3+ Кpd6 36. Крс2 Кd5 37. Ле4 Kb4+ 38. Кpd2 Кd5 39. Крс2 Kb4+ 40. Кpd2 Кd5 41. Крс2. Ничья.

Эйве

Пшепюрка

Гаага, 1928 г.

92



Своим 19-м ходом Сс1—g5 белые предложили размен

слонов. Черные несколько отстали в развитии: они еще не рокировали. Казалось бы, им выгодно упростить положение разменом, но на деле это не так. Если 19... С : g5, то 20. Кd6+, и черным уже не рокировать. Правда, после отступления короля белые не могут взять слона из-за мата на g2, но они предварительно играют Се4 и затем К : g5.

Таким образом, черным важно сохранить слона для защиты поля d6. Польский мастер сделал парадоксальный на вид ход:

19. . . . Се7—f8

Нелегко, конечно, решиться на такой ответ, усугубляющий отсталость в развитии черных фигур. Однако в данном конкретном случае белым трудно использовать активное расположение своих фигур; позиция черных очень прочна и лишена слабостей. Желая все же реализовать перевес в развитии, Эйве начал атаку, связанную с жертвой двух пешек. Вот что из этого получилось:

20. b2—b3 c4 : b3
21. Лe1—c1 Кb6—c4
22. d4—d5 Кb4 : d5

Черные приняли жертву двух пешек, но теперь им предстоит трудная защита.

23. Кf3—d4 Фc6—b7
24. Кd4 : b5 Фb7 : b5

25. Лс1 : с4 Фb5—b7

26. Лс4—a4 Cf8—b4

Снова развивая слона и заодно защищаясь от угрозы

27. Л : a8+! Ф : a8 28. Фb5+.

27. Фе2—d3 h7—h6

28. Cg5—d2 Cb4—e7!

Черные жертвуют еще темп, но вновь сохраняют важного для защиты слона.

29. Ла4—a5 f7—f5

30. e5 : f6 Kd5 : f6

31. Ке4 : f6+ Се7 : f6

32. Фd3—g6+ Kpe8—e7

33. Cd2—e3 Лh8—c8

Вот как тяжело без рокировки! Только на 33-м ходу ладья входит в бой, зато, правда, с большим эффектом. Угрозой мата на c1 черные предотвращают неприятное Ла7. Упорная защита противника, по-видимому, утомила Эйве, а перемена обстановки на доске так подействовала на него, что он быстро проиграл партию: 34. f3? Фb4 35. Ла7+ Cb7 36. Kpf2 Лс7 37. Фd3 Лd7 38. Фg6 Cd4 39. Kpg3 C : e3 40. Ф : g7 + Kpd8 41. Фh8 + Kрс7 42. Се4? C : a7. Белые сдались.

(См. диагр. 93)

Для атаки на короля белые перебросили ладью по маршруту a1—a3—h3, продвинули пешку «g». Но реальных слабостей в положении черных нет.

Белые сыграли

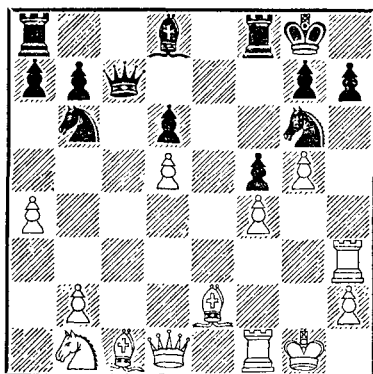
19. Се2—b5 . . .

Ейтс

Колле

Скарборо, 1930 г.

93



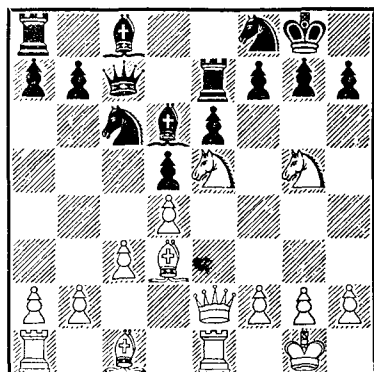
на что последовал хладнокровный ответ

19. . . . a7—a6!

Страшная на вид угроза Фh5 оказывается мнимой из-за ответа черных Kpf7!, и пешка h7 неуязвима (Лh8!). После 20. Cd3 K : d5 21. Фh5 Фс5+ 22. Kph1 Фс6! инициатива перешла к черным; они грозят выиграть ферзя шахом на вскрышку, на 22. Ф : h7+ последует Kpf7. Поучительный пример мнимой угрозы.

(См. диагр. 94)

Черные несколько стеснены, но как будто защита короля обеспечена ими неплохо. Очередь хода за белыми, которым предстоит решить вопрос о продолжении атаки. Белые избрали путь, связанный с многообещающей жертвой фигуры:



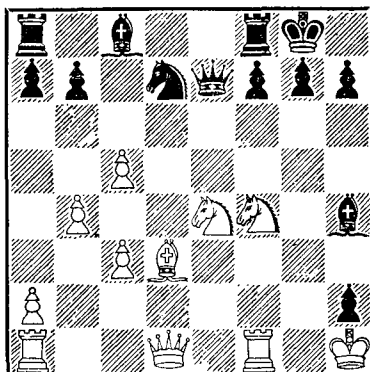
14. Kg5 : h7 Kf8 : h7
15. Cd3 : h7+ Kpg8 : h7
16. Фе2—h5+ Kph7—g8
17. Ле1—e3 Ле7—e8?

Три хода черных были вынужденными, а четвертый оказывается решающей ошибкой. Единственный путь к спасению заключался в обратной жертве фигуры: 17... С : e5 18. de К : e5! Если белые не возьмут коня, а будут продолжать игру на мат — 19. Лh3, то 19... f6! (но не 19... Kg6 20. Фh7+ Kpf8 21. Фh8+ К : h8 22. Л : h8×).

В партии последовало:

18. Ле3—h3 Kpg8—f8
19. Сc1—g5 f7—f6
20. Сg5 : f6!

Черные сдались ввиду неизбежного мата после 20... gf 21. Kg6+ и т. д.



В этой партии был разыгран один из старинных вариантов королевского гамбита. Черные сохранили перевес на две пешки, правда одна из них, пешка h2, выполняет оригинальную роль единственного прикрытия для короля противника. Белые фигуры расположены активнее, и черным предстоит выдержать их натиск. Последовало:

16. ... Kd7—e5
17. Kf4—d5 Фе7—e6
18. Cd3—c2 ...

«Почему не 18. Кс7?» — спросит читатель. Черные ответили бы 18... Фс6 19. К : a8 Лd8! с сильнейшей контратакой, в которой играла бы роль и связка по линии «d» и плохое положение белого короля.

18. ... Фе6—h6

19. Фd1—d4 Ke5—c6
 20. Фd4—d3 Cc8—e6
 21. Kd5—c7 Ла8—d8
 22. Ke4—d6 Ce6—c8

Итак, черные благополучно завершили развитие, по-прежнему сохранив материальный перевес.

Шансы белых только в атаке.

23. Лf1 : f7 Лf8 : f7
 24. Kd6 : f7 Kpg8 : f7
 25. Ла1—f1+ Ch4—f6
 26. Cc2—b3+ Kpf7—f8
 27. Фd3—c4 Kc6—e5

Черные сделали серию вынужденных ходов, но атака еще как будто продолжается.

28. Фc4—g8+ Kpf8—e7
 29. Kc7—d5+ Лd8 : d5
 30. Фg8 : d5 Фh6—h3

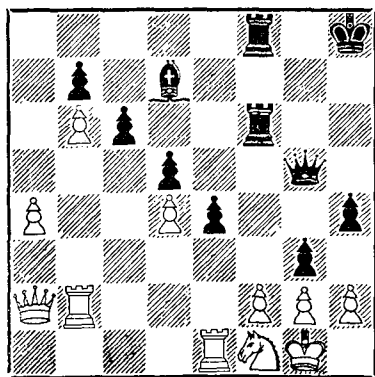
Наконец атака отбита. Были сделаны еще следующие

Вера Менчик

Биргер

Лондон, 1932 г.

96



ходы: 31. Ле1 Фе6 32. Фd4 Фc6+ 33. Cd5 Фc7 34. Фе4 g6 35. Фf4 Cf5 36. Ф : h2 h5 37. a4 Kpf8 38. a5 Kpg7 39. Ле2 g5 40. Фg2 Kd3 41. Ле8 Kf4. Белые сдались.

(См. диагр. 96)

Подавляющая позиция черных фигур позволила Биргеру начать ходом 30 . . . g3 решительные действия. Однако белые упорно защищаются.

31. h2 : g3 h4 : g3
 32. Kf1 : g3 Фg5—h4
 33. Фа2—a3 . . .

Защищая еще раз коня и держа под ударом ладью на f8.

33. . . . Лf8—f7
 34. a4—a5 Лf6—h6
 35. Фа3—e3 Лh6—h7?

Упорная защита белых явно сбивает противника с «пути истинного». Ходом 35 . . . Cg4! черные сохраняли сильнейшую атаку.

36. a5—a6 Cd7—g4
 37. f2—f4 . . .

Белые должны защититься от угрозы мата в два хода. Положение их пока остается очень опасным.

37. . . . b7 : a6
 38. Kpg1—f2 Cg4—c8
 39. Kpf2—e2 Лf7 : f4
 40. Ле1—h1 Фh4—f6?
 Сильнее 40 . . . Фg4+.

Остается предположить, что упорное и изобретательное сопротивление белых

привело Биргера к цейтноту и решающей ошибке.

41. Лh1 : h7+ Кph8:h7

42. b6—b7 . . .

Исподволь подготовленные резервы решают исход борьбы в пользу белых.

42. . . . Сс8—g4+

43. Кре2—e1.

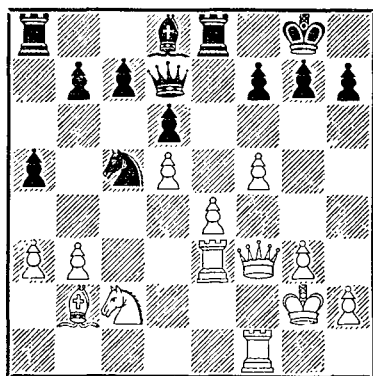
Черные сдались.

Кан

Ленинград, 1934 г.

Рюмин

97



Ход черных. Их положение кажется безрадостным. От атаки на короля не видно защиты.

Правда, на доске еще много фигур, и неопытные шахматисты в таких случаях с недоверием относятся к категорическим оценкам позиций («Неужели черным так плохо? Ведь еще вся игра впереди!»). Вдумаемся в положение, изображенное на диаграмме. Фигуры черных

расположены пассивно, у них нет даже намека на контригру. Белые же грозят решающим продвижением f5—f6. Попытка черных затормозить это продвижение посредством f7—f6 позволила бы противнику развить наступление пешками «g» и «h». В таких трудных условиях мастер Н. Рюмин принял единственно правильное решение. Он сыграл 22 . . . Cd8—f6. Хотя этот ход и приводит к непорядочному ослаблению пешек королевского фланга черных, но зато заставляет белых в пылу боя менять план атаки. Практически остроумная защита черных является относительно лучшим выходом.

В партии последовало:

23. Сb2 : f6 g7 : f6

24. Фf3—h5 Кpg8—h8

25. Лf1—f4 Ле8—g8

26. Лf4—h4 Лg8—g7

27. Кc2—d4 Фd7—e7

28. Kd4—e2 Кc5—d7

29. Ke2—f4 Kph8—g8

Черные упорно защищают свою ослабленную позицию. Сейчас грозила переброска белой ладьи (после g3—g4) с e3 на h3, а затем несложная комбинация (Ф : h7+, Л : h7+, Лh8+, и мат следующим ходом).

30. Фh5—h6 Ла8—e8

31. Kf4—h5 Лg7—g5

32. Лh4—f4 . . .

Сильнее было 32. Kph3! с угрозой Лg4.

32. . . . Kpg8—h8

33. h2—h4 . . .

Белые явно «потеряли нить», и черным удастся теперь избежать поражения.

33. . . . Лg5—g8

34. Лf4—f2 Ле8—с8

35. Лf2—с2 Фе7—е5

36. Фh6—f4 Фе5—е7

37. Фf4—h6 Фе7—е5

38. Фh6—f4.

Ничья

Атака белых отражена, в их позиции тоже есть слабости — пешки е4 и g3.

Чему же учит этот пример? Ведь защита черных была недостаточной, и белые упустили свое преимущество!

Но произошло это именно потому, что белые оказались перед большой неожиданностью.

Вывод — в плохой позиции следует избирать защиту, которая ставит перед противником наиболее трудные задачи — как творческие, так и психологические.

(См. диагр. 98)

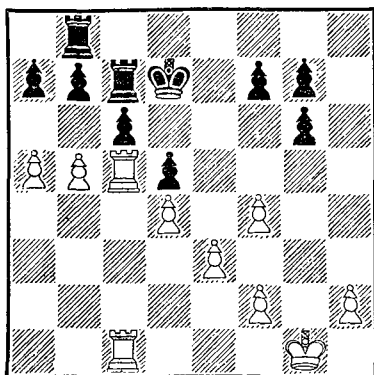
Эта позиция сильно напоминает схематический пример, приведенный на стр. 23.

Следует обратить внимание на осмотрительную защиту черных, избежавших пешечных ослаблений и успевших уже подвести короля к месту боя. Правильный план игры для белых заклю-

Будо

Ильн-Женевский
Ленинград, 1936 г.

98



чался в переводе короля на d3 с последующей подготовкой прорыва путем f2—f3 и e3—e4. Они же решили обойтись без участия короля и предприняли соблазнительный, но преждевременный прорыв на ферзевом фланге.

27. a5—a6 b7 : a6

28. b5 : c6+ Kpd7—d6

29. Лс5—a5 Лс7 : c6

30. Лс1 : c6+? . . .

Как указали в свое время С. Вайнштейн и В. Рагозин, к ничьей вело 30. Лс1—a1 Лb8—b6 31. Kpg2, и пешки черных прочно заблокированы.

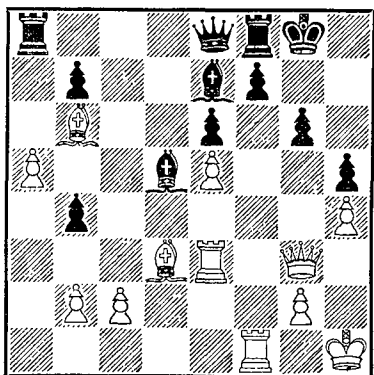
30. . . . Kpd6 : c6

31. Ла5 : a6+ Kpc6—b7!

32. Ла6—d6 Лb8—a8!

33. Лd6 : d5 a7—a5!

и благодаря отдаленной проходной пешке черные пожали плоды продуманной защиты и одержали победу.



Королевский фланг черных очень ослаблен, белые фигуры расположены весьма активно.

Партия продолжалась так:

29. Лf1—f6! . . .

Напрашивающаяся жертва качества, принимать которую опасно: если 29... С: f6 30. ef Kph7, то 31. Фе5 с угрозой Ф: h5+.

29. . . . Kpg8—g7

30. Фg3—g5 Лf8—h8

31. Ле3—g3 Лh8—h7

Черные защищаются единственными ходами. Нельзя 31... С: f6 32. Ф: f6+ Kph7 (или 32... Kpg8 33. С: g6!) 33. Лg5, и белые выигрывают в связи с угрозой Л: h5+.

32. Сb6—c5! Kpg7—h8!

33. Сс5: e7 Фе8: e7

Размен слонов еще более ослабил защиту черного короля.

34. Фg5—f4 Cd5—c6

35. Лg3—g5 Ла8: a5

До сих пор черные защищались в трудной позиции хорошо и сейчас не должны были тратить драгоценное время и уводить ладью из-за одной пешки. Необходимо было 35... Лg8, по-прежнему упорно защищаясь.

36. Cd3: g6 . . .

Поспешное пожертвование, ведущее только к ничьей. По-видимому, белые хотели сразу наказать противника за беззаботное взятие пешки a5.

36. . . . f7: g6

37. Лf6—f8+ Kph8—g7

38. Лg5: g6+ Kpg7: g6

39. Фf4—g3+ Kpg6—h6

40. Лf8—g8

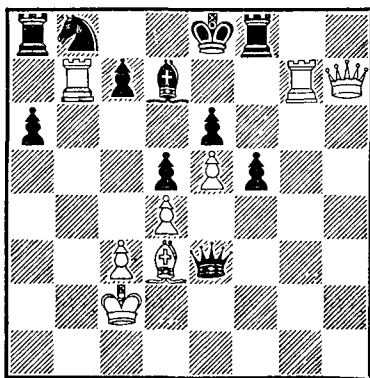
Ничья.

(40... Лg7 41. Лh8+ Лh7 42. Лg8 и т. д.).

Оливера

Вера Менчик

Монтевидео, 1939 г.



У черных на фигуру и две пешки больше, но атака белых сильна; они грозят 27. Л : b8+!, затем 28. Ле7+ с быстрым матом.

Менчик сыграла 27... Фf2+ 28. Крb3 Крd8.

Черные предупредили проведение указанной в предыдущем примечании комбинации, поскольку на 29. Л : b8+ последовало бы 29... Л : b8 с шахом белому королю. Однако белые, как указал А. Алехин, могли теперь выиграть после 29. Сb5! С : b5 30. Лg : c7 Сс4+ 31. Л : c4 dс+ 32. Кра3, и у черных нет ни шахов, ни защиты. Приходится признать, что ход 27... Фf2+ был ошибочным.

Черные все же имели удовлетворительную защиту: 27... Са4+ 28. Крb2 Фd2+ 29. Кра3 Ф : c3+ 30. Кр : a4 Фсb6+ и 31... Ф : b7.

В партии после 28... Крd8 было:

- 29. Крb3—a3? Крd8—c8
 - 30. Лb7 : b8+ Ла8 : b8
 - 31. Cd3 : a6+ Лb8—b7
 - 32. Лg7 : d7 Фf2—b2+
- Белые сдались

(См. диагр. 101)

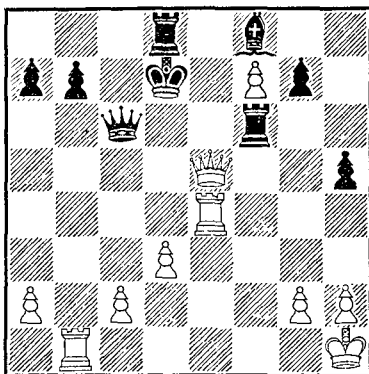
У белых за слона лишь две пешки, но их проходная f7 и открытое положение короля заставляют считать позицию черных весьма опасной.

- 23. ... Cf8—d6!
- 24. Фе5 : h5 ...

Каспарян

Микенас
Тбилиси, 1941 г.

101



На соблазнительное 24. Фе8+ Крс8 25. Лс4 Сс5 26. Ле1 мастер Микенас заготовил ответ 26... Фd5!, имея в виду b6 и затем Ф или Л : f7.

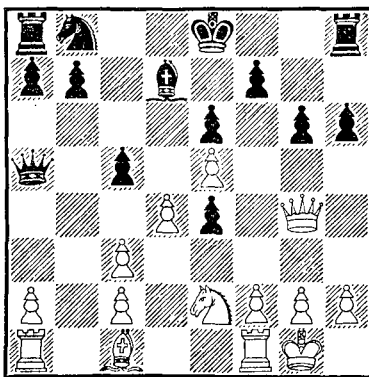
- 24. ... Лd8—f8!
- 25. Ле4—с4 Лf8 : f7!

и черные выиграли.

Ивашин

Константинов
Горький, 1946 г.

102



Положение черных кажется довольно опасным. В их лагере слабы поля d6 и f6. Белый конь по маршруту e2—g3—e4 может быть переправлен на одно из этих полей, что, конечно, помогло бы белым создать опасную атаку. Черные сыграли просто.

13. . . . Cd7—c6

Таким путем черные разрешают в основном проблему защиты. Теперь белый конь не сможет проникнуть на d6 или f6, так как будет разменен на поле e4.

14. Cc1—e3 Kb8—d7
15. Ke2—g3 h6—h5
16. Фg4—h4 Фа5 : c3
17. Kg3 : e4 Cc6 : e4!
18. Фh4 : e4 c5 : d4
19. Ce3 : d4 Фc3—c6

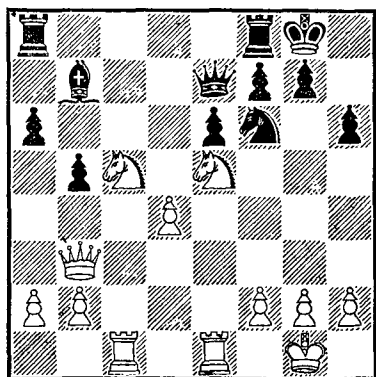
и черные добились вполне удовлетворительной позиции.

Симагин

Бейлин

Вильнюс, 1946 г.

103



Фигуры белых занимают активные позиции. Однако черные хорошо развиты и вполне готовы к бою. В партии белые соблазнились эффектной, но неправильной комбинацией, которая опровергается остроумной защитой черных.

1. Ke5—g6? f7 : g6
2. Лe1 : e6 Фе7—f7
3. Kc5 : b7 . . .

Кажется, что белые, забрав пешку e6, благополучно отыграли фигуру, так как на 3 . . . Ф : b7 следует 4. Л : f6+ (но не 4. Лb6 (e7)+ ввиду 4 . . . Фd5).

3. . . . Kf6—d5!

Неприятная неожиданность! Защищаясь, черные сами создали угрозу; если теперь 4. Ф : d5?, то 4 . . . Ф : f2+, и мат в два хода.

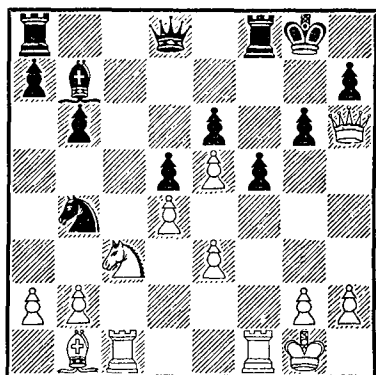
После

4. Ле6—e2 Фf7 : b7
5. Лc1—c5 Ла8—d8
6. Ле2—e5 Фb7—f7!

черные вторично «пригрозили» матом и, одновременно избавившись от возникшей связи коня, сохранили лишнюю фигуру всего за одну пешку. Белые потерпели поражение потому, что не учли защитительные возможности противника.

Москва, 1947 г.

104



Позиция черного короля явно ослаблена, белые (очередь хода за ними) могут занять конем сильный опорный пункт d6 (у черных это — слабый пункт). Черным предстоит нелегкая защита. В партии последовало:

18. Кс3—b5 Ла8—c8

Нельзя 18... Са6 19. Лс7. Черные должны в первую очередь предупредить вторжение ладьи.

19. Kb5—d6! ...

Белые ставят перед противником наиболее трудные задачи. Слабее взятие пешки a7 (19. К : a7 Л : c1 20. Л : c1 Са6 21. a3 Лf7 с некоторой контригрой у черных).

19. ... Лс8 : c1

20. Лf1 : c1 Фd8—e7

21. h2—h4 Сb7—a6

22. h4—h5 ...

Белые прямолинейно ведут атаку, недооценивая защитительные ресурсы противника.

22. ... Фе7—h4!

23. a2—a3 ...

Атакующая пешка h5 оказалась связанной, а на 23. Лс7 последует вечный шах—Фe1—h4—e1.

23. ... Kb4—c6!

Грозит жертва К : d4!

24. Лc1 : c6 Фh4—e1+

25. Кpg1—h2 Фe1—h4+

Ничья

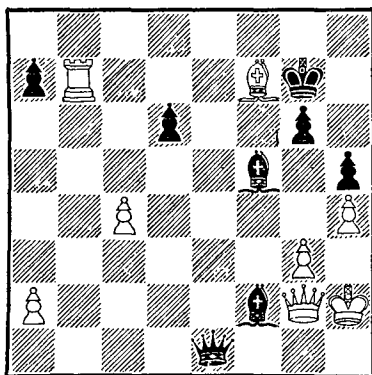
Смыслов остроумно провел защиту трудной позиции.

Лилиенталь

Толуш

Пярну, 1947 г.

105



У черных нет качества, и король в опасности. Их защита построена на интересных и поучительных комбинационных мотивах.

28. ... Cf2—g1+!

29. Фg2 : g1 Фe1—e2+

30. Фg1—g2 Фе2 : g2+
 31. Кph2 : g2 Cf5—e4+
 32. Кpg2—f2 Се4 : b7

Позиция уравнилась, атака отражена.

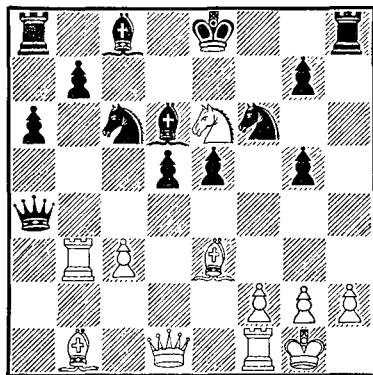
Партия закончилась вничью.

Симагин

Аронин

Москва, 1947 г.

106



Белые, используя возникшую в связи с неудачным положением ферзя на а4 комбинационную возможность, сыграли:

22. Лb3 : b7 ...

Теперь кажется, что в связи с угрозой 23. Сg6× черные теряют ферзя. Они находят, однако, единственную защиту, обоснованием которой является необеспеченное положение белого короля.

22. ... e5—e4!
 23. Фd1 : a4 Cd6 : h2+
 и ничья вечным шахом.

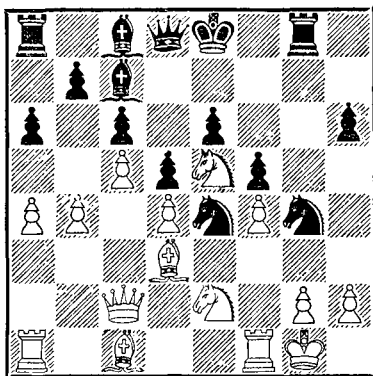
Один из тех частых в шахматной борьбе случаев, когда атака и защита логически завершают острую схватку на доске.

Тайманов

Шамкович

Киев, 1954 г.

107



Оценить эту сложную позицию нелегко. Белые подготовили наступление на ферзевом фланге. Черные вскрыли линию для атаки на короля противника. Угроза черных Фh4 достаточно неприятна, и Тайманов заблаговременно принимает меры для защиты.

17. Ла1—a3 Фd8—h4
 18. Ке5 : g4 Лg8 : g4
 19. Cd3 : e4 f5 : e4
 20. Фc2—b3 Сс8—d7
 21. Фb3—h3 ...

Белые провели намеченные защитительные мероприятия. Они разменяли активных черных коней и перебрали ферзя; без хода 17.

Ла3 последнее было неосуществимо.

21. . . . Фh4 : h3
22. Ла3 : h3 Лg4—g6
23. a4—a5 . . .

Черные грозили прорваться на другом фланге (a6—a5). Блокирование пешек — часто применяемый прием защиты.

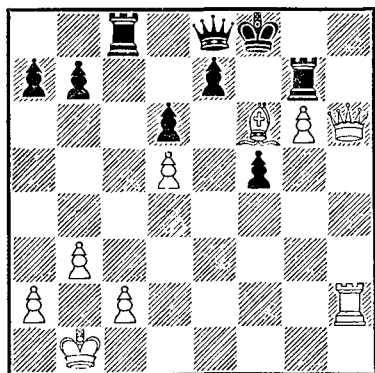
23. . . . Кpe8—e7 24. Лh3—h4 Ла8—g8 25. g2—g3 Сс7—d8 26. f4—f5 e6 : f5 27. Лh4 : h6 Лg6 : h6 28. Сс1 : h6 Кpe7—f7 29. Ch6—f4 Cd8—f6 30. Kpg1—f2 Лg8—h8 31. h2—h4. Ничья.

Быховский

Симагин

Москва, 1958 г.

108



Вместо своего последнего, 39-го хода Cd4 : f6 (на поле f6 была черная пешка) белые могли быстро выиграть посредством 39. Фh8+ Лg8 40. g7+ Kpf7 41. Фh5+ Kp : g7 42. Лg2+ Kpf8 43. Фh6+

Kpf7 44. Фh7+, и мат следующим ходом.

Но и теперь дела черных на первый взгляд плохи; если 39. . . . ef, то 40. Фh8+ Kpe7 (40. . . . Лg8 41. Ф : f6+) 41. Ле2+, и белые выигрывают. Однако, «осмотревшись», черные хладнокровно защитились:

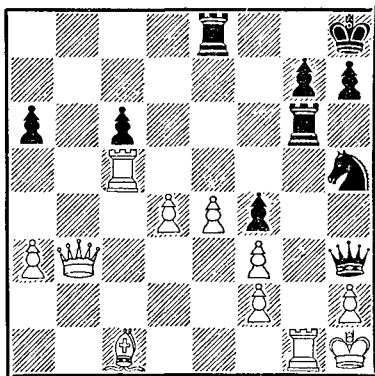
39. . . . Фе8 : g6!
40. Cf6 : g7+ Фg6 : g7
41. Фh6—f4 Kpf8—e8
42. Фf4 : f5
Ничья

Полугаевский

Блатный

Марианске-Лазне, 1959 г.

109



У белых на пешку больше, но положение их короля ненадежно. Черные могли усилить атаку изящным ходом 29. . . . h6!, и если 30. Л : g6?, то 30. . . . Kg3+!, и у белых нет защиты. После 29. . . . h6 черные грозили разменом на g1 с последующей переброской другой

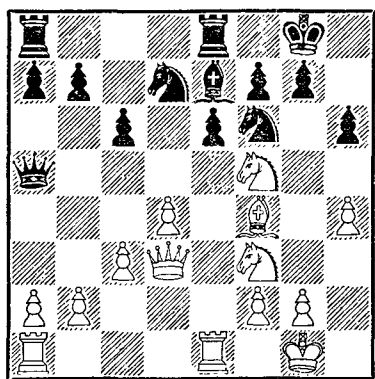
ладьи на g6. Чехословацкий мастер не заметил этой возможности и сделал ход 29 ... Лh6, сильный только на вид. От угрозы 30 ... Kg3+ белые защитились посредством 30. Лс2! Теперь выяснилось, что в случае 30 ... Kg3+ последует просто 31. fg, и пешка h2 защищена ладьей c2. Ничего не дает и 30 ... Kf6 31. С : f4. Черные сыграли 30 ... Лhe6 (с угрозой 31 ... Л : e4, поскольку невозможен ответ fe из-за потери ферзя). Тогда последовало 31. Лс3, отражая и эту угрозу противника. Не найдя правильного пути, черные проиграли эту партию.

Таль

Москва, 1959 г.

Керес

110



В этом положении Таль неожиданно пожертвовал коня:

15. Kf5 : g7!?

Такие смелые жертвы без точного учета возможностей,

конечно, связаны с большим риском. Некоторое ослабление королевского фланга черных компенсируется удовлетворительным развитием, позволяющим быстро перебросить фигуры для защиты.

15. ... Kpg8 : g7

16. Kf3—e5 Лe8—h8

17. Фd3—h3 Лh8—h7

Черным приходится делать «неэстетичные» ходы, но за фигуру стоит «потерпеть». Сейчас белые грозили 17. К : f7 Кр : f7 18. Ф : e6+, но теперь после отступления короля слон был бы защищен ладьей.

18. c3—c4 ...

Плохое «предзнаменование» для белых. Вскоре после жертвы приходится делать спокойные пешечные ходы, обычно это означает снижение темпа атаки.

18. ... Kd7—f8

19. Ла1—d1 Ла8—d8

20. Cf4—d2 Фа5—b6

21. Cd2—c3 Kpg7—g8

22. Лe1—e3 Kf6—e8

23. Лe3—g3+ Ke8—g7

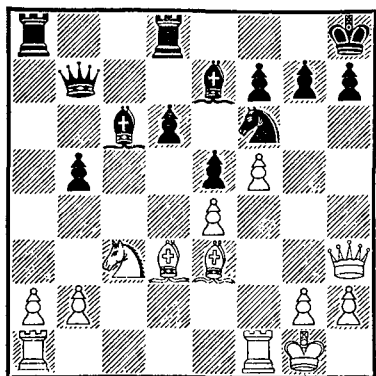
Черные постепенно ликвидировали все попытки противника создать реальную атаку и одержали победу.

(См. диагр.111)

Положение представляется обоюдоострым. Невзирая на контригру противника, белые наступлением пешки «g» угрожают начать опаснейшую атаку. Поэтому сле-

Пермь, 1960 г.

111



дующая операция, предпринятая черными, должна была базироваться на точной оценке возможности обороны их короля.

20. . . . b5—b4

21. Kc3—d5 . . .

Теперь выясняется, что сомнительное 21... K : d5 22. ed C : d5 ведет к поражению из-за 23. f6.

21. . . . Cc6 : d5

22. e4 : d5 Фb7 : d5

23. Лa1—d1 Фd5—c6

24. g2—g4 . . .

При отсутствии у противника белопольного слона такое наступление кажется вполне обоснованным: ослабление позиции белого короля использовать трудно. Но черные смело продолжают активные действия в центре.

24. . . . d6—d5

25. g4—g5 Kf6—e4

26. Cd3 : e4 d5 : e4

27. Лd1 : d8+ Ла8 : d8

28. f5—f6 . . .

Критический момент. Уверенная игра гроссмейстера Тайманова показывает, что он превосходно учел свои оборонительные ресурсы.

28. . . . g7 : f6

29. g5 : f6 Ce7—c5!

30. Kpg1—h1 Лd8—g8

31. Лf1—c1 Фc6—d5!

Изящная тактическая реплика, окончательно отражающая угрозы белых.

32. Лc1—e1 . . .

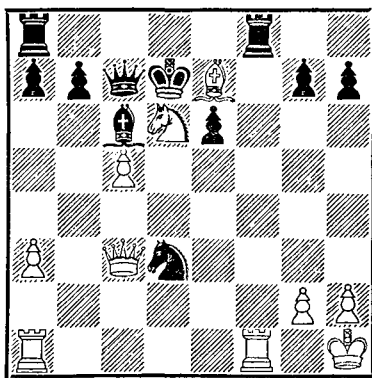
Увы, нельзя 32. Л : c5 Фd1+ или 32. C : c5 e3+. Еще последовало: 32... Фd3 33. Фh6 Лg6 34. Фh3 Cd4 35. Фc8+ Лg8 36. Фh3 C : b2 37. Лg1 Л : g1+ 38. Кр : g1 Фd1+ 39. Фf1 Фf3 40. Фf2 Cc3 41. Kpf1, и белые сдались. Эндшпиль для них проигран.

Шамкович

Корчной

Ленинград, 1960 г.

112



После 22. Сg5 : e7 позиция черных выглядит критической. Однако искусный мастер активной защиты В. Корчной находит интересную возможность.

22. . . . Сс6 : g2+!
23. Kph1 : g2 Kd3—f4+
24. Lf1 : f4 . . .

Плохо для белых 24. Kph1? Фс6+ 25. Lf3 Ke2.

24. . . . Lf8 : f4
25. La1—d1 . . .

Сильнее было, как указал А. Лилиенталь, 25. Фd2!

25. . . . Фс7—с6+
26. Kpg2—g3 Фс6—a4

Черные неутомимо изыскивают новые контршансы. Как часто бывает в таких случаях, упорная защита находящегося в трудном положении противника оказывает психологическое воздействие на атакующего. Сейчас белым следовало продолжать 27. Ld2!, вместо чего они осуществляют ненужную жертву пешки.

27. c5—с6+ b7 : с6
28. Фс3 : g7 Lf4—f3+!
29. Kpg3 : f3 Фа4 : d1+
30. Kpf3—e3 Фd1—c1+
31. Кре3—d3? . . .

Это приводит даже к поражению. Лучше было 31. Kpf3.

31. . . . Фb1+ 32. Кре3 Фg6!
33. Фb2 Кр : e7 34. Фb7+ Кр : d6 35. Ф : a8

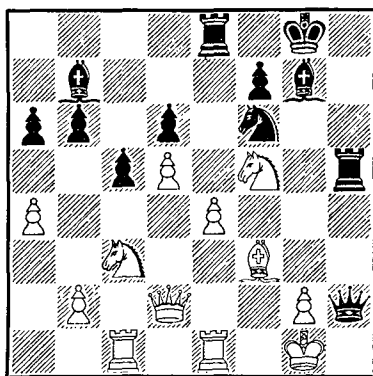
Фg1+, и черные выиграли ферзевое окончание. Пример, интересный для изучения психологии шахматной борьбы.

Штальберг

Керес

Партия по телеграфу, 1960 г.

113



26-м ходом Фе5—h2+ черные начали опасную атаку на короля. Из двух возможных ответов лишь один оказывается приемлемым для белых. Плохо 29. Kpf1 К : e4 30. С : e4 Л : e4 или 30. К : e4 Л : f5 31. Kf6+ С : f6 32. Л : e8+ Kpg7. Относительно лучшее 30. Л : e4 Л : e4 31. С : e4 Л : f5+ 32. С : f5 Ch6 приводит к плохому для белых окончанию. Штальберг избрал лучший ответ.

29. Kpg1—f2 Лh5 : f5

Начало интересной комбинации, вынуждающей белых к защите единственными ходами.

30. e4 : f5 Cg7—h6
 31. Лe1 : e8+ Kf6 : e8
 32. Фd2—e1 Ke8—g7

Угрожая с решающим эффектом ввести в бой коня взятием на f5. Конечно, не было смысла отыгрывать пожертвованное качество посредством 31... С : c1, так как 33. Ф : e8+ позволило бы белым избавиться от опасности.

33. Фe1—h1 Фh2—f4
 34. Лc1—e1 Kg7 : f5

По мнению гроссмейстера Кереса, заслуживало внимания 34... Фd4+. Надо сказать, однако, что и сделанный ход выглядит достаточно привлекательно.

35. Фh1—h3 Kpg8—f8
 36. Лe1—e4 ...

После серии осторожных защитительных ходов белые активизируют ладью и как бы напоминают о своем материальном перевесе.

36. ... Фf4—g5
 37. Cf3—g4 Kf5—e7
 38. Cg4—f3 Ke7—f5
 39. Cf3—g4 Kf5—e7
 40. Cg4—f3 Ke7—f5

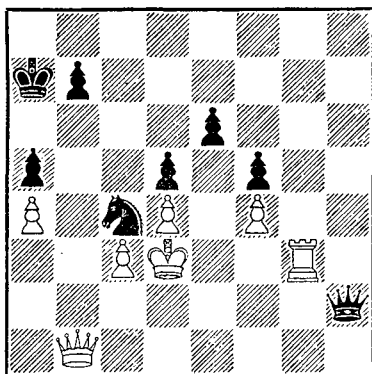
Здесь и ранее не проходило взятие на d5: 40... К : d5? 41. К : d5 С : d5 42. Фс8+ Kpg7 43. Лg4. Других продолжений атаки для черных уже не видно, и поэтому они форсировали ничью повторением ходов.

Мурей

Москва, 1961 г.

Павленко

114



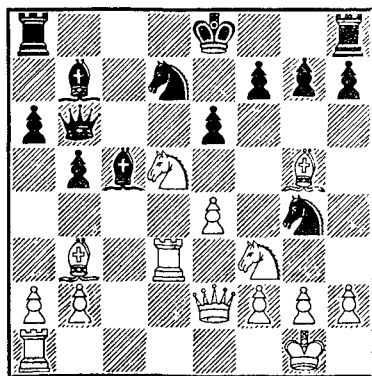
После 80... Фh2 кажется, что белым нужно сдаться — грозит мат и под ударом ладья. Однако последовало 81. Ф : b7+!! Кр : b7 82. Лg7+ Крс8 83. Лс7+, и белые добились ничьей. Один из примеров спасения благодаря подвернувшейся тактической возможности.

Вересов

Новгород, 1961 г.

Суэтин

115



Сильный атакующий ход 15. Кс3—d5! поставил черных перед трудными проблемами. После длительного обдумывания последовал ответ

15. Сb7 : d5

В случае принятия жертвы решающим недостатком позиции черных оказывалось необеспеченное положение короля — черные не успели рокировать! 15... ed 16. ed+ Кpf8 17. d6 Ле8 18. Се7+ приводило к тяжелым для них последствиям.

16. e4 : d5 e6—e5
17. Сg5—h4 0—0

Важное звено в защите черных! Однако им еще предстоит немало потрудиться для отражения угроз.

18. Кf3—g5 Kg4—f6
19. Kg5—e6 . . .

Временная жертва фигуры, ставящая черных перед новыми проблемами. Однако А. Суэтин продолжает мужественно защищаться.

19. . . . f7 : e6
20. d5 : e6 Кpg8—h8
21. e6 : d7 Сс5—d4!

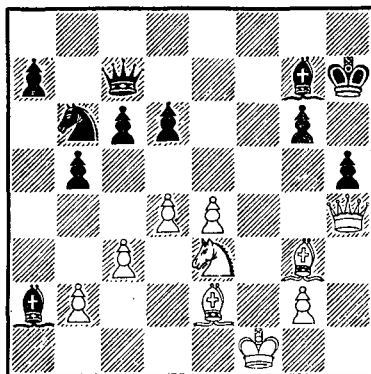
Атака белых выдыхается. Партия закончилась так: 22. Лh3 Лад8 23. Сс2 Л : d7 24. Cf5 Лс7 25. Лd1 h6 26. Лf3 Кd5 27. Сb1 Кf4 28. Фе4 g5 29. Сg3 Фс6 30. С : f4. Согласились на ничью.

Лепешкин

Люблинский

Москва, 1961 г.

116



Здесь у белых на пешку меньше, но следующей жертвой слона они рассчитывали добиться успеха — ведь большинство фигур противника расположено на другом фланге...

26. Се2 : h5 g6 : h5
27. Фh4 : h5+ Кph7—g8
28. Фh5—e8+ Сg7—f8
29. Ке3—f5 Фс7—f7
30. Фе8 : с6 . . .

Эта серия ходов привела к позиции, где за фигуру белые получают как будто вполне достаточную компенсацию. Увы, игравший черными опытный мастер заготовил коварный ответ.

30. Са2—d5!
31. e4 : d5 Фf7 : f5+

Далее было: 32. Кpg1 Фb1+ 33. Кph2 Фh7+ 34.

Kpg1 Фd7!, и черные выиграли окончание.

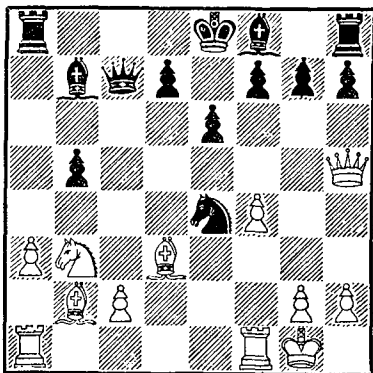
Пример того, как недооценка конкретных ресурсов защиты и переоценка «общих соображений» может привести к неудаче.

Хааг

Дебрецен, 1961 г.

Суэтин

117



Ценою жертвы пешки белые заметно опередили противника в развитии. Может создаться впечатление (хотя так в шахматах не бывает), что белые уже перешли в середину игры, а черные еще в дебюте! Защита в подобных ситуациях требует особой точности.

Черные сыграли

1. . . . Ke4—c5!

Простой и очень сильный ход. На 2. f5 черные заготовили 2. . . . K : d3 3. cd Фc2 (с угрозой мата) или 3. fe K : b2 4. Ф : f7+ Kpd8, отражая нападение. В случае 2. K : c5 Ф : c5+ 3. Ф : c5

С : c5+ 4. Kph1 Сс6 черные удерживают лишнюю пешку (5. С : g7? Лg8).

2. Cd3 : b5 . . .

Таким путем белые отыгрывают пешку, но сбиваются с «ритма атаки» и, кроме того, попадают под связку.

2. Фc7—b6

3. Kb3—d4 Kc5—a4

4. Lal—el . . .

Пытаясь любой ценой удерживать инициативу.

4. . . . Cf8—c5

Материальные потери белых теперь неизбежны. Поэтому они предпринимают последнюю попытку изменить ход событий.

5. Cb5 : d7+ Kpe8 : d7

6. Фh5 : f7+ Kpd7—c8

7. Лe1 : e6 Cc5 : d4+

8. Cb2 : d4 Фb6 : d4+

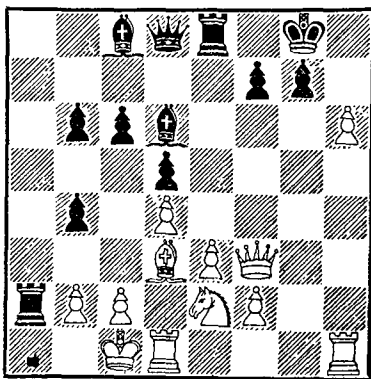
и черные выиграли.

Таль

Геллер

Турнир претендентов, 1962 г.

118



Над черным королем нависла грозная опасность. Первое впечатление от позиции таково, что он должен получить мат в кратчайшее количество ходов. Однако на деле оказывается иное. Прежде всего черные используют возможность размена одной пары людей; важное обстоятельство, поскольку белая ладья d1 могла принять участие в нанесении решительного удара.

16. . . . Ла2—a1+
 17. Kpc1—d2 Ла1 : d1+
 18. Kpd2 : d1 g7—g6!

Хладнокровная защита. Теперь белая пешка h6 служит своеобразным прикрытием неприятельского короля.

19. Lh1—g1 Cc8—e6
 20. Ke2—f4 . . .

Увы, не проходило 20. С : g6 fg 21. Л : g6+ Kph8! В этом варианте король укрывается за белой пешкой (см. предыдущее примечание).

20. . . . Cd6 : f4

Правильный размен, снова сокращающий атакующие возможности белых.

21. Фf3 : f4 Kpg8—h7
 22. Kpd1—d2 Фd8—e7
 23. Фf4—e5 Ле8—g8
 24. f2—f4 f7—f6

Окончательно отражает атаку. Белые могли теперь форсировать ничью посредством 25. Л : g6! Л : g6 26.

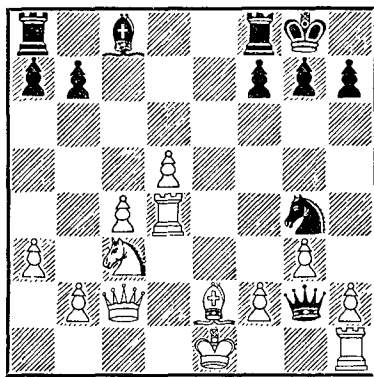
С : g6+ Кр : g6 27. f5+ Кр : h6 28. Фf4+ Kpg7 29. fe Ф : e6 30. Фc7+ и Ф : b6 (указано мастером О. Моисеевым). При продолжении в партии черные постепенно перехватили инициативу: 25. Фh5 Cf7 26. Фh4 c5 27. c3 c4 28. Cc2 b5 29. Kpe2 b3 30. Cb1 Фd6 31. Фh5 Фd7 32. Фh4 f5 33. Лg5 Ce6 34. Фg3 Кр : h6 35. Фg2 Фf7 36. e4 fe 37. Фg3 Cf5 38. Kpe3 Kpg7 39. Лh5 Лh8 40. Л : h8 Кр : h8 41. Фh4+ Kpg7 42. Фd8, и белые сдались, учитывая продолжение Cd7 с последующим Фе6.

Петросян

Филип

Турнир претендентов, 1962 г.

119



Ради достижения этой соблазнительной на вид позиции черные пожертвовали две пешки. Сейчас ситуация может показаться опасной для белых — под ударом ладья h1 и пешка f2. Последовало, однако . . .

21. Фс2—e4! . . .

Белые отдают одну из пешек и лишаются права рокировки. Однако эти потери с лихвой компенсируются полным отражением атаки черных.

21. . . . Фg2 : f2+
22. Крe1—d2 Kg4—f6
23. Фе4—e3 Фf2—g2
24. Фе3—g1! Фg2—h3

Понятно стремление черных избежать размена ферзей, но теперь белые перехватывают инициативу :

25. Лd4—h4 Фh3—d7
26. Фg1—d4 Лf8—e8
27. Се2—d3 b7—b6
28. Лh1—f1

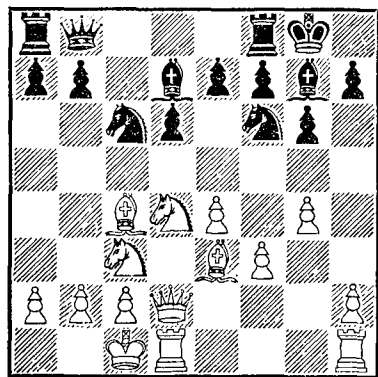
Черные сдались; от их атаки не осталось и следа, зато не хватает пешки и плохая позиция.

Мац

Гуфельд

Новосибирск, 1962 г.

120



Ход черных. Они должны реагировать на опасную угрозу пешечного штурма (h4, h5 и т. д.). Пассивная оборона в этой позиции представляется малоперспективной, и черные немедленно начинают контратаку на «своем» фланге — против белого короля.

11. . . . b7—b5!

Неожиданный контрудар, тактическим обоснованием которого служат продолжения 12. С : b5 К : d4 13. С : d7 К : f3 или 12. Кd : b5 Ке5 13. Се2 С : b5 14. К : b5 К : f3!

12. Сс4—d5 Лf8—c8
13. Cd5 : c6 Cd7 : c6
14. h2—h4? . . .

Белые продолжают свой план, не учитывая изменения ситуации на доске. Между тем, черные уже подготовили новый «сюрприз», на чисто опровергающий наступательную стратегию противника.

14. . . . b5—b4
15. Кс3—e2 Кf6 : e4!

Видимо, этой возможности белые не предвидели. Теперь им приходится не только распрощаться со своей атакой, но и самим подвергнуться крупным «неприятностям».

16. f3 : e4 Сс6 : e4
17. Ке2—g3 Се4 : c2!
18. Фd2 : c2 . . .

Увы, невозможно 18. К : с2
из-за 18... b3!

18. ... Лс8 : с2+
19. Крс1 : с2 Фb8—с8+
20. Крс2—b1 Фс8 : g4

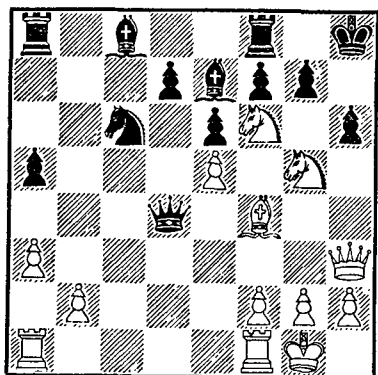
Партию выиграли черные.

Буторин

Восканян

Москва, 1962 г.

121



В этой многообещающей для белых ситуации им надо было играть 22. Кge4 с угрозой С : h6. Последовало, однако, заманчивое 22. К : е6. Черным удалось защититься и доказать ошибочность избранного противником продолжения.

22. ... f7 : e6
23. Cf4 : h6 Лf8 : f6!

«Подвернувшаяся» возможность защиты не только спасает черных, но и ведет к их победе.

24. Ch6—e3+ ...

Или 24. ef С : f6 25. Се3+ Фh4.

25. ... Лf6—h6!
26. Се3 : h6 g7 : h6
27. Фh3 : h6+ Кph8—g8
28. Фh6—g6+ Кpg8—f8

и черные выиграли.

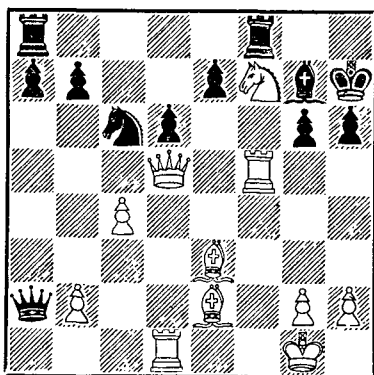
Поучительный пример недооценки возможностей защиты.

Алексеев

Манин

Турнир по переписке

122



Ходом 20. Л : f5 белые пожертвовали ладью за слона, рассчитывая разрушить укрепления королевского фланга черных. Неожиданный контрудар опрокинул расчеты белых.

20. ... e7—e6!
21. Фd5 : e6 Ла8—e8
22. Фе6 : d6 Ле8 : e3

Атака белых отражена, и они сами оказались под угрозой материальных потерь. Последующие попытки изменить течение борьбы тактическим путем не принесли

успеха ввиду точной игры черных. Вот как закончилась партия: 23. Kg5+ hg 24. Л : f8 Л : e2 25. Фd3 Ф : b2 26. Фh3+ Ch6 27. Лf7+ Kpg8 28. Лdf1 Фb6+ 29. c5 Ф : c5+ 30. Kph1 Фd5 31. Лd7 g4 32. Ф : g4 Л : g2 33. Ф : g2 Ф : d7 34. Ф : g6+ Cg7 35. h4 Ke5.

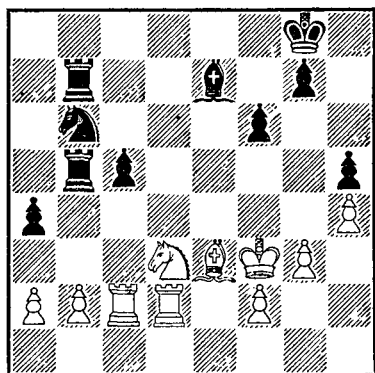
Белые сдались.

Петросян

Ботвинник

Матч на первенство мира, 1963 г.

123



Защита черных затруднена наличием в их лагере пешечных слабостей (с5, а также а4 и h5). Черные приняли правильное решение, активизируя свои фигуры добровольной отдачей пешки.

32. c5—c4!
 33. Ce3 : b6 c4 : d3
 34. Лc2—c8+ Kpg8—f7
 35. Cb6—d4 g7—g5
 36. Лc8—c4 Лb5—b4
 37. Лc4 : b4 Лb7 : b4
 38. Cd4—c3 Лb4—c4

39. h4 : g5 f6 : g5
 40. Лd2 : d3

Итак, обреченная пешка пала, но черным удалось добиться значительной активизации своих сил. Следующим ходом они показывают готовность к дальнейшему упрощению.

40. . . . Ce7—f6
 41. a2—a3 h5—h4!

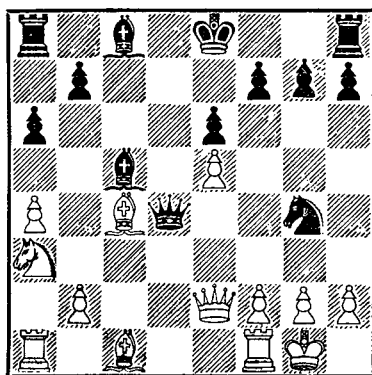
Контригра черных в действии. Последовавшие размены пешек и слонов позволили черным добиться ничьей в эндшпиле ладья + 2 пешки — ладья + 3 пешки; этому помогли выход короля в центр доски и завоеванный благодаря жертве пешки оперативный простор для ладьи.

Ботвинник

Петросян

Матч на первенство мира, 1963 г.

124



Черные атакуют пешку е5, но зато они отстали в разви-

тии и могут при случае подвергнуться опасному нападению. Сейчас рискованно
13... К : е5 хотя бы из-за
14. Се3 Фd6 15. Лfд1 Фс7
16. Cf4 f6 17. Лас1; невозможно 13... 0—0? 14. Кс2.
Прежде всего черные устраняют коня, грозящего с эффектом войти в игру.

13. ... Сс5 : а3
14. Ла1 : а3 Кg4 : е5
15. b2—b3 Фd4—с5

Забрав пешку, черные продолжают защищаться от угроз противника (16. Сb2).

16. Ла3—а2

Многие гроссмейстеры считали, что 16. Сb2 было сильнее и ставило перед черными более трудные проблемы защиты. Однако сейчас угроза Са3 кажется довольно неприятной.

16. ... Ке5 : с4

Размен еще одной активной фигуры противника — важное звено в плане защиты черных.

17. b3 : с4 Сс8—d7

Намерения черных становятся ясными. Они хладнокровно вводят в бой слона, имея в виду «развить» короля на поле f7 (после f7—f6).

18. Сс1—а3 Фс5—f5

Хорошая позиция для ферзя. Вообще положение чер-

ных улучшается теперь с каждым ходом.

19. Ла2—d2 Cd7—с6

Опасно как 19... 0—0—0
20. Cd6, так и 19... С : а4
20. Фе3 Сс6 21. Фb6.

20. Лf1—e1 h7—h5

Необходимая предосторожность! Преждевременно было бы 20... f6? 21. g4! (сильнее, чем 21. Ф : е6+). Следует отметить, что после разменов легких фигур белым никак не удастся использовать неторопливый план развертывания сил черных.

21. Фе2—e3 f7—f6!

Завершение планомерной защиты. Черные возвращают пешку, добиваясь полноправной игры.

22. Фе3 : е6+ ...

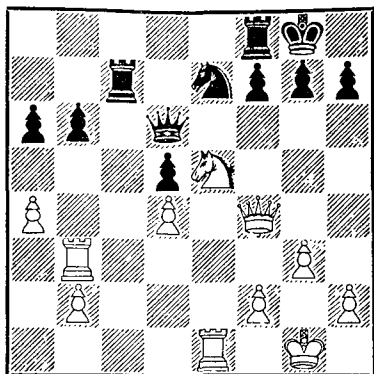
Белые отыгрывают пешку, так как убедительного продолжения атаки для них не видно, а черные грозят полностью консолидировать свое положение посредством Kpf7.

22. ... Фf5 : е6

23. Ле1 : е6+ Kpg8—f7

24. Ле6—e7+ Kpf7—g6

Партия закончилась вничью.



Белые фигуры расположены активнее. Своим 25-м ходом $\Phi f5-f4$ белые создали тактическую угрозу $Ke5-g6$, осуществление которой в удобный момент позволило бы (после размена ферзей на f4) существенно усилить давление на слабые черные пешки d5 и b6. Черные ответили

25. . . . $Lc7-c2!$

Активная защита! Ладья на второй горизонтали выглядит внушительно. Теперь 26. $Kg6$ оказалось бы холостым выстрелом из-за простого ответа 26 . . . $\Phi : g6$ (нет ладьи на c7!).

26. $Ke5-d3$ $\Phi d6-d8!$

Конечно, не 26 . . . $\Phi : f4$ 27. $K : f4$, и у черных под ударом конь и пешка b6. Скромное отступление ферзя позволяет черным избежать опасности. Попутно они «заманивают» противника в

коварную ловушку: соблазнительное на вид продолжение 27. $Kb4$ $Lc4$ 28. $\Phi e5?$ неожиданно приводило к проигрышу белых ввиду 28 . . . $L : b4!$ 29. $L : b4$ $Kc6$.

27. $\Phi f4-g5$ $Ke7-c8$

Черные удачно перестроились и уже не возражают против размена ферзей.

28. $\Phi g5 : d8$ $Lf8 : d8$

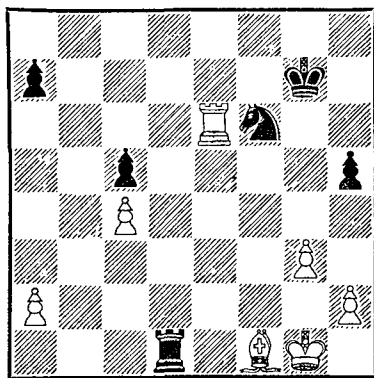
29. $a4-a5$ $b6 : a5$

30. $Lb3-b8$. . .

В этом очевидном вторжении ладьи заключался смысл жертвы пешки.

30. . . . $Ld8-f8$

По мнению экс-чемпиона мира М. Таля, белые могли еще создать противнику известные затруднения посредством 31. $Le5$. После же случившегося в партии 31. $La1$ черные быстро причалили к



ничейной гавани: 31...Ke7
 32. Л : f8+ Кр : f8 33. Л : a5
 Лd2 34. Л : a6 Л : d3 35.
 Ла8+ Кс8.

Ничья.

(См. диагр. 126)

У черных недостает пешки, однако активная фигурная игра позволяет им не только защитить свои слабости, но и создать интересные контршансы.

41. ... a7—a5
 42. Ле6—e3 Кf6—g4
 43. Ле3—a3 a5—a4!
 44. h2—h3 ...

Взятие пешки a4 приводило даже к проигрышу белых (44...Ke3!).

44. ... Kg4—h2!

Казалось бы, черным следовало избегать разменов фигур. Вскоре выясняется, что М. Ботвинник весьма точно оценил получающееся в результате упрощения позиции окончание, как вполне безопасное для черных.

45. Кpg1 : h2 Лd1 : f1
 46. Ла3 : a4 Лf1—f2+
 47. Кph2—g1 Лf2—c2!

Соль замысла черных. Их ладья расположена настолько сильно, что материальный перевес белых невозможно реализовать.

Партия закончилась так:

48. Ла3 Л : c4 49. Лf3 Лc2
 50. a4 Ла2 51. Лf4 Ла3 52.
 Кpf2 Ла2+ 53. Кpe1 Ла3
 54. Лf5 h4 55. gh Л : a4.

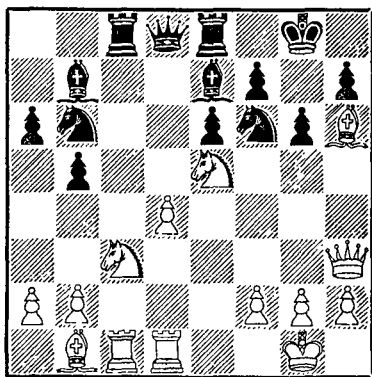
Ничья.

Ботвинник

Петросян

Матч на первенство мира, 1963 г.

127



Фигуры белых нацелены на королевскую крепость черных. Своим 19-м ходом Фd3—h3 они создали опасную угрозу Ле1 с последующим К : f7. Ответ черных является образцом смелой и точно рассчитанной защиты.

19. ... Kb6—c4!

На 20. Ле1 черные заготовили 20...Ф : d4 21. К : f7 Фg4!, и фигуры белых «повисают в воздухе». В то же время сделанным ходом черные как бы напоминают о недостатках позиции белых (слабость пешек d4 и b2).

20. Ке5 : c4 Лс8 : c4
 21. Кс3—e2 Фd8—b6

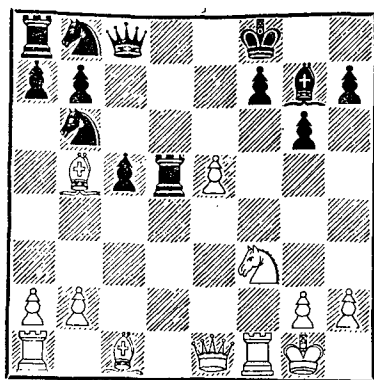
Согласились на ничью.

(См. диагр. 128)

Отведя ферзя из-под удара ладьи (17. Фd1—e1), белые создали неприятные угрозы Kg5 или Фh4. У черных

Ереван, 1963 г.

128



на пешку больше, но фигуры расположены неудачно. Партия продолжалась так:

17. . . . Kb8—c6

Несомненно, лучшая защита. Нападая на пешку e5, черные заканчивают развитие фигур.

18. Cb5 : c6 Фc8 : c6

19. Фе1—h4 Kpf8—g8

20. Kf3—g5 . . .

Кажется очень сильным, так как под ударом две важные пешки. Лишь хладнокровный ответ черных по-

казывает, что они готовы к отражению этой атаки.

20. . . . h7—h5!

21. Kg5 : f7 Ла8—f8

Вот в чем дело. Черные отдали свою лишнюю пешку, но ввели в бой все фигуры. Белые предпринимают еще одну попытку оживить затухающую атаку.

22. Cc1—h6 Лd5—d4!

Опасно 22 . . . Л : f7 23. Л : f7 Кр : f7 24. Лf1+ Kpg8 25. С : g7 или 23 . . . С : h6 24. Лf6. После сильного оборонительного и вместе с тем контратакующего хода черных не проходит ни 23. Фе7 Лd7, ни 23. Фg5 Лg4. Приходится бить отбой!

23. Фh4—f2 Фc6—e6

24. Ch6 : g7 Лf8 : f7

25. Cg7—f6 Kb6—d5

Теперь и конь становится активным.

26. Фf2—c2 Kpg8—h7

Согласились на ничью, которая могла бы получиться форсированно (27. Ф : c5 Лd2 28. Cg5 Л : g2+ 29. Кр : g2 Фg4+).

Литература

- Капабланка Х.-Р. Учебник шахматной игры. ФиТ, 1936.
 Котов А. А. Шахматное наследие А. А. Алехина, ФиС, ч. II, 1958.
 Майзелс И. Л. Шахматы. Детгиз, 1949.
 Левенфиш Г. Я. Книга начинающего шахматиста. ФиС, 1959.
 Лисицын Г. М. Стратегия и тактика шахматного искусства. ФиС, 1958.
 Панов В. Н. Шахматы для начинающих. ФиС, 1952.
 Шпильман Р. Теория жертвы. ФиТ, 1936.

Содержание

	<i>Стр.</i>
I. Защита в середине партии	3
Защита позиции короля	5
Опасность ослабления пешечного прикрытия короля	9
Защита позиции рокировки фигурами	16
Защита слабостей, не имеющих непосредственного отношения к расположению короля	23
Активная и пассивная защита	25
II. Поучительные примеры защиты	27
Активная защита, контратака	—
Упрощение игры и переход в окончание	35
Жертвы в целях защиты	38
Тактические приемы защиты	44
Вынужденная активность короля	51
Различные примеры защиты	54
Л и т е р а т у р а	83

Илья Абрамович Кан

ЗАЩИТА

Редактор Ю. А. Бразильский

Художники И. П. Борисов, И. И. Шапенков

Художественный редактор Е. М. Галинский

Технический редактор М. П. Манина

Корректоры Р. Б. Шупикова и А. Ю. Гринштейн.

Изд. № 2774. Сдано в набор 13/VII 1964 г. Подписано к печати 27/I 1965 г. Формат 84×108¹/₃₂. Объем 4,41 усл. печ. л., 2,625 физ. л., 4,7 уч.-изд. л., А-04323. Тираж 75 000 экз. Цена 16 коп. Заказ № 2266. Тем. план 1965 г. № 88.

Издательство «Физкультура и Спорт»
Государственного комитета Совета Министров СССР
по печати. Москва, М. Гнезниковский, 3.

Отпечатано с матриц в типографии им. Смирнова Смоленского
облуправления по печати, г. Смоленск, пр. им Ю. Гагарина, 2.
Заказ № 4092.